

# 2008 年大连港集团有限公司 公司债券募集说明书

发行人



大连港集团有限公司

主承销商



中国银河证券股份有限公司

二〇〇八年四月

# 2008 年大连港集团有限公司

## 公司债券募集说明书

债券名称	2008 年大连港集团有限公司公司债券
发行总额	人民币 30 亿元
债券期限	十年期
债券利率	固定利率，票面年利率为 5.35%
发行期限	2008 年 4 月 8 日至 2008 年 4 月 10 日
发行对象	向中国境内机构投资者(国家法律、法规另有规定者除外)公开发行
债券担保	中国建设银行股份有限公司授权其大连市分行提供全额无条件不可撤销连带责任保证担保
信用级别	经中诚信国际信用评级有限责任公司综合评定，本期债券的信用级别为 AAA 级，发行人长期主体信用级别为 AA 级

### 声明及提示

发行人董事会已批准本期债券募集说明书及其摘要，发行人全体董事承诺其中不存在虚假记载、误导性陈述或重大遗漏，并对其真实性、准确性、完整性承担个别和连带的法律责任。

企业负责人和主管会计工作的负责人、会计部门负责人保证本期债券募集说明书及其摘要中财务报告真实、完整。

主承销商按照有关法律、法规的要求，已对本期债券募集说明书及其摘要的真实性、准确性和完整性进行了充分核查。

凡欲认购本期债券的投资者，请认真阅读本募集说明书及有关的信息披露文件，并进行独立投资判断。主管部门对本期债券发行所作出的任何决定，均不表明其对债券风险作出实质性判断。

凡认购、受让并持有本期债券的投资者，均视同自愿接受本募集说明书对本期债券各项权利义务的约定。债券依法发行后，发行人经营变化引致的投资风险，投资者自行负责。

投资者在评价本期债券时，应认真考虑在本募集说明书中列明的各种风险。

## 目 录

释义.....	4
第一条 债券发行依据.....	5
第二条 本期债券发行的有关机构.....	5
第三条 发行概要.....	11
第四条 承销方式.....	13
第五条 认购与托管.....	13
第六条 债券发行网点.....	14
第七条 认购人承诺.....	14
第八条 债券本息兑付办法.....	15
第九条 发行人基本情况.....	16
第十条 发行人业务情况.....	25
第十一条 发行人财务情况.....	31
第十二条 已发行尚未兑付的债券.....	34
第十三条 募集资金用途.....	34
第十四条 偿债保障措施.....	40
第十五条 风险与对策.....	44
第十六条 信用评级.....	48
第十七条 法律意见.....	50
第十八条 其他应说明的事项.....	51
第十九条 备查文件.....	51

## 释义

在本募集说明书中，除非上下文另有规定，下列词汇具有以下含义：

**发行人、公司：**指大连港集团有限公司。

**元：**指人民币元。

**本期债券：**指总额为 30 亿元的 2008 年大连港集团有限公司公司债券。

**募集说明书：**指发行人根据有关法律、法规为本期债券发行而制作的《2008 年大连港集团有限公司公司债券募集说明书》。

**募集说明书摘要：**指发行人根据有关法律、法规为本期债券发行而制作的《2008 年大连港集团有限公司公司债券募集说明书摘要》。

**主承销商：**指中国银河证券股份有限公司。

**承销团：**指主承销商为本期债券发行组织的，由主承销商、副主承销商和分销商组成的承销组织。

**承销团协议：**指主承销商与承销团其他成员签署的《2008 年大连港集团有限公司公司债券承销团协议书》。

**余额包销：**指承销团成员按照承销团协议所规定的承销义务销售本期债券，并承担相应的发行风险，即在规定的发行期限内将各自未售出的本期债券全部自行购入。

**中央国债登记公司：**指中央国债登记结算有限责任公司。

**担保人：**指中国建设银行股份有限公司授权其大连市分行。

**担保函：**指担保人以书面方式为本期债券出具的债券偿付保函。

**法定节假日或休息日：**指中华人民共和国的法定及政府指定节假日或休息日（不包括香港特别行政区、澳门特别行政区和台湾省的法定节假日或休息日）。

**工作日：**指北京市商业银行的对公营业日（不包括法定节假日或休息日）。

**大连市国资委：**指大连市人民政府国有资产监督管理委员会。

## **第一条 债券发行依据**

本期债券业经国家发展和改革委员会发改财金[2008]890号文件批准公开发行。

## **第二条 本期债券发行的有关机构**

**一、发行人：**大连港集团有限公司

住所：辽宁省大连市中山区港湾街1号

法定代表人：袁福秀

联系人：张国峰、朱宏波

联系电话：0411-82622055、82626778

传真：0411-82626021

邮政编码：116004

**二、承销团：**

（一）主承销商：中国银河证券股份有限公司

住所：北京市西城区金融大街35号2-6层

法定代表人：肖时庆

联系人：代旭、周一红、葛长征、吴冲、李禄、杜乐

联系电话：010-66568064、66568161

传真：010-66568704

邮政编码：100032

（二）副主承销商：

1、大通证券股份有限公司

住所：辽宁省大连市中山区人民路 24 号

法定代表人：董永成

联系人：朱玲玲、唐明宇、张立渲

联系地址：辽宁省大连市中山区延安路 1 号保嘉大厦 1503 室

联系电话：0411-39673390、39673308

传真：0411-39673317

邮政编码：116001

2、申银万国证券股份有限公司

住所：上海市常熟路 173 号

法定代表人：丁国荣

联系人：刘志高、周波、黄维炜

联系电话：021-54040620、54046582

传真：021-54047586

邮政编码：200031

3、国泰君安证券股份有限公司

住所：上海市浦东新区商城路 618 号

法定代表人：祝幼一

联系人：黄宝毅、徐柯

联系地址：上海市静安区延平路 135 号

联系电话：021-62580818

传真：021-62531618

邮政编码：200042

#### 4、中国国际金融有限公司

住所：北京市建外大街 1 号国贸大厦 2 座 27 及 28 层

法定代表人：汪建熙

联系人：王媛媛、凌达

联系电话：010-65051166

传真：010-65068137

邮政编码：100004

#### （三）分销商：

##### 1、南京证券有限责任公司

住所：江苏省南京市玄武区大钟亭 8 号

法定代表人：张华东

联系人：张颖、吴华南

联系电话：025-83358070

传真：025-83358070

邮政编码：210008

##### 2、新时代证券有限责任公司

住所：北京市西城区月坛北街 2 号月坛大厦 15 层 1501

法定代表人：马金声

联系人：潘雪鸿

联系地址：北京市西城区金融大街 35 号国际企业大厦 C 座 1246

联系电话：010-88091556

传真：010-88091630

邮政编码：100032

3、渤海证券有限责任公司

住所：天津市经济技术开发区第一大街 29 号

法定代表人：张志军

联系人：柳春雷、夏谢山

联系地址：天津市河西区宾水道 3 号 3038 室

联系电话：022-28451647、28451646

传真：022-28451612

邮政编码：300061

4、联合证券有限责任公司

住所：深圳市罗湖区深南东路 5047 号深圳发展银行大厦 10、24、  
25 楼

法定代表人：马昭明

联系人：沈楠、侯志生

联系地址：深圳市罗湖区深南东路 5047 号深圳发展银行大厦 22 楼

联系电话：021-58767879、0755-82493891

传真：0755-82492077

邮政编码：518001

**三、财务顾问：**

1、大通证券股份有限公司

住所：辽宁省大连市中山区人民路 24 号

法定代表人：董永成

联系人：朱玲玲、唐明宇、张立渲

联系地址：辽宁省大连市中山区延安路 1 号保嘉大厦 1503 室

联系电话：0411-39673390、39673308

传真：0411-39673317

邮政编码：116001

2、申银万国证券股份有限公司

住所：上海市常熟路 173 号

法定代表人：丁国荣

联系人：刘志高、周波、黄维炜

联系电话：021-54040620、54046582

传真：021-54047586

邮政编码：200031

**四、担保人：**中国建设银行股份有限公司授权其大连市分行

营业场所：辽宁省大连市中山区解放路 1 号

负责人：杨文升

联系人：于英韬

联系电话：0411-82786888

传真：0411-82706456

邮政编码：116001

**五、托管人：**中央国债登记结算有限责任公司

住所：北京市西城区金融大街 33 号通泰大厦 B 座 5 层

法定代表人：张元

联系人：张惠凤、李杨

联系电话：010-88087971、88087972

传真：010-88086356

邮政编码：100032

**六、审计机构:** 辽宁天健会计师事务所有限公司

住所: 辽宁省沈阳市沈河区北站路 146 号

法定代表人: 高凤元

联系人: 张立群、林英士

联系地址: 辽宁省大连市经济技术开发区金马路 282 号

联系电话: 0411-87610571

传真: 0411-87611017

邮政编码: 116600

**七、信用评级机构:** 中诚信国际信用评级有限责任公司

住所: 北京市西城区复兴门内大街 156 号北京招商国际金融中心  
D 座 12 层

法定代表人: 毛振华

联系人: 任伟红、常海中、栾淑玮

联系电话: 010-66428877

传真: 010-66426100

邮政编码: 100031

**八、发行人律师:** 辽宁法大律师事务所

住所: 辽宁省大连市中山区友好路 158 号友好大厦 1701 - 1705

负责人: 张耀东

联系人: 万杰、王健勇

联系电话: 0411-82520188

传真: 0411-82520177

邮政编码: 116001

### 第三条 发行概要

一、**发行人：**大连港集团有限公司。

二、**债券名称：**2008 年大连港集团有限公司公司债券（简称“08 大连港债”）。

三、**发行总额：**30 亿元。

四、**债券期限和利率：**本期债券期限为十年，采用固定利率形式，票面年利率为 5.35%（该债券利率根据基准利率加上基本利差 0.65%确定，基准利率为发行首日前 5 个工作日全国银行间同业拆借中心在上海银行间同业拆放利率网（www.shibor.org）公布的一年期 Shibor 利率的算术平均数 4.70%，基准利率四舍五入保留两位小数），在本期债券存续期内固定不变。本期债券采用单利按年计息，不计复利，逾期不另计利息。

五、**发行价格：**债券面值 100 元，平价发行，以 1,000 元为一个认购单位，认购金额必须是 1,000 元的整数倍且不少于 1,000 元。

六、**债券形式：**实名制记账式债券，投资者认购的本期债券在中央国债登记公司开立的一级托管账户中托管记载。

七、**发行方式及对象：**本期债券通过承销团成员设置的发行网点向中国境内机构投资者（国家法律、法规另有规定者除外）公开发行。

八、**发行期限：**3 个工作日，自发行首日起至 2008 年 4 月 10 日止。

九、**发行首日：**本期债券发行期限的第 1 日，即 2008 年 4 月 8 日。

十、**起息日：**自发行首日开始计息，本期债券存续期内每年的 4

月 8 日为该计息年度的起息日。

**十一、计息期限：**自 2008 年 4 月 8 日起至 2018 年 4 月 7 日止。

**十二、还本付息方式：**每年付息一次，到期一次还本，最后一期利息随本金的兑付一起支付。

**十三、付息首日：**本期债券存续期内每年的 4 月 8 日为上一个计息年度的付息首日(遇法定节假日或休息日顺延至其后的第 1 个工作日)。

**十四、集中付息期限：**自每年的付息首日起的 20 个工作日(含付息首日当日)。

**十五、兑付首日：**2018 年 4 月 8 日(遇法定节假日或休息日顺延至其后的第 1 个工作日)。

**十六、集中兑付期限：**自兑付首日起的 20 个工作日(含兑付首日当日)。

**十七、本息兑付方式：**通过本期债券托管机构和其他有关机构办理。

**十八、承销方式：**承销团余额包销。

**十九、承销团成员：**主承销商为中国银河证券股份有限公司，副主承销商为大通证券股份有限公司、申银万国证券股份有限公司、国泰君安证券股份有限公司、中国国际金融有限公司，分销商为南京证券有限责任公司、新时代证券有限责任公司、渤海证券有限责任公司、联合证券有限责任公司。

**二十、债券担保：**本期债券由中国建设银行股份有限公司授权其大连市分行提供全额无条件不可撤销连带责任保证担保。

**二十一、信用级别：**经中诚信国际信用评级有限责任公司综合评定，本期债券的信用级别为 AAA 级，发行人长期主体信用级别为 AA 级。

**二十二、上市安排：**本期债券发行结束后 1 个月内，发行人将向有关证券交易场所或其他主管部门提出上市或交易流通申请。

**二十三、税务提示：**根据国家税收法律、法规，投资者投资本期债券应缴纳的有关税款由投资者承担。

#### **第四条 承销方式**

本期债券由主承销商中国银河证券股份有限公司，副主承销商大通证券股份有限公司、申银万国证券股份有限公司、国泰君安证券股份有限公司、中国国际金融有限公司，分销商南京证券有限责任公司、新时代证券有限责任公司、渤海证券有限责任公司、联合证券有限责任公司组成的承销团以余额包销方式承销。

#### **第五条 认购与托管**

一、本期债券采用实名制记账方式发行，通过承销团成员设置的发行网点向中国境内机构投资者（国家法律、法规另有规定者除外）公开发售。

二、境内法人凭加盖其公章的营业执照（副本）或其他法人资格证明复印件、经办人身份证及授权委托书认购本期债券；境内非法人机构凭加盖其公章的有效证明复印件、经办人身份证及授权委托书认购本期债券。如法律、法规对本条所述另有规定，按照相关规定执行。

三、本期债券由中央国债登记公司托管记载，具体手续按中央国债登记公司的《实名制记账式企业债券登记和托管业务规则》的要求办理。该规则可在中国债券信息网（[www.chinabond.com.cn](http://www.chinabond.com.cn)）查阅或在本期债券承销商发行网点索取。

四、投资者办理认购手续时，不需缴纳任何附加费用；在办理登记和托管手续时，须遵循债券托管机构的有关规定。

五、本期债券发行结束后，投资者可按照国家有关法律、法规进行债券的转让和质押。

## **第六条 债券发行网点**

本期债券通过承销团设置的发行网点公开发售。具体发行网点见附表一。

## **第七条 认购人承诺**

本期债券的投资者（包括本期债券的初始购买人以及二级市场的购买人，下同）被视为作出以下承诺：

一、接受本募集说明书对本期债券项下权利义务的所有规定并受其约束。

二、本期债券的发行人依据有关法律、法规的规定发生合法变更，在经有关主管部门批准后并依法就该等变更进行信息披露时，投资者同意并接受这种变更。

三、本期债券的担保人依据有关法律、法规的规定发生合法变更，在经有关主管部门批准后并依法就该等变更进行信息披露时，投资者同意并接受这种变更。

四、本期债券发行结束后，发行人将申请本期债券在经批准的证券交易场所上市或交易流通，并由主承销商代为办理相关手续，投资者同意并接受这种安排。

五、在本期债券存续期内，若发行人将其在本期债券项下的债务

转让给新债务人，则在下列各项条件全部满足的前提下，投资者在此不可撤销地事先同意并接受这种债务转让：

（一）本期债券发行与上市（如已上市）或交易流通（如已交易流通）的审核部门同意本期债券项下的债务转让。

（二）就新债务人承继本期债券项下的债务，有资格的评级机构对本期债券出具不次于原债券信用级别的评级报告。

（三）原债务人与新债务人取得必要的内部授权后正式签署债务转让协议，新债务人承诺将按照本期债券原定条款和条件履行债务。

（四）担保人同意债务转让，并承诺将按照担保函原定条款和条件履行担保义务；或者新债务人取得经主管部门认可的由新担保人出具的与原担保函条件相当的担保函。

（五）原债务人与新债务人按照有关主管部门的要求就债务转让进行充分的信息披露。

## **第八条 债券本息兑付办法**

### **一、利息的支付**

（一）本期债券在存续期内每年付息 1 次，最后一期利息随本金的兑付一起支付。本期债券每年的付息首日为 2009 年至 2018 年每年的 4 月 8 日（遇法定节假日或休息日顺延至其后的第 1 个工作日）。本期债券每年的集中付息期限为自各年付息首日起的 20 个工作日（含付息首日当日）。

（二）本期债券利息的支付通过相关托管机构和其他有关机构办理。利息支付的具体事项将按照国家有关规定，由发行人在有关主管部门指定媒体上发布的付息公告中加以说明。

(三) 根据国家税收法律、法规, 投资者投资本期债券应缴纳的有关税款由投资者承担。

## 二、本金的兑付

(一) 本期债券到期一次还本。本期债券本金兑付首日为 2018 年 4 月 8 日(遇国家法定节假日或休息日顺延至其后的第 1 个工作日)。集中兑付期限为自兑付首日起的 20 个工作日(含兑付首日当日)。

(二) 本期债券本金的兑付通过相关托管机构和其他有关机构办理。本金兑付的具体事项将按照国家有关规定, 由发行人在有关主管部门指定媒体上发布的兑付公告中加以说明。

## 第九条 发行人基本情况

### 一、概况

名称: 大连港集团有限公司

住所: 辽宁省大连市中山区港湾街 1 号

法定代表人: 袁福秀

注册资本: 肆拾亿元整

企业类型: 有限责任(国有独资)

大连港集团有限公司是经大连市人民政府批准, 由原大连港务局依法改制, 以其占有、使用的国有资产出资而成立, 并经大连市工商行政管理机关登记注册, 具有独立法人资格的国有独资公司。大连市国资委履行出资人职责。

公司经营业务包括装卸、堆存、代理、港务管理等港口业务, 以及医院、物业、旅游、餐饮服务等其他业务, 其中港口业务为公司主

营业务。

截至 2007 年末，公司拥有下属二级单位 67 家，其中全资子公司 15 家，控股子公司 13 家，参股子公司 24 家。公司的控股子公司——大连港股份有限公司于 2006 年 4 月在香港联合交易所成功上市。公司现有员工 12,000 余人。

2005 年、2006 年及 2007 年，公司分别完成货物吞吐量 12,090.67 万吨、14,518.82 万吨和 16,543.96 万吨，集装箱吞吐量 265.05 万标准箱、321.16 万标准箱和 381.01 万标准箱。

截至 2007 年末，公司资产总额 2,472,897.72 万元，负债总额 998,891.64 万元，所有者权益合计 1,119,754.58 万元。2007 年度，公司实现主营业务收入 368,970.46 万元，利润总额 96,252.84 万元，净利润 33,524.26 万元。

## 二、历史沿革

大连港始建于 1899 年，经历了沙俄统治、日本统治、前苏联代管及中华人民共和国自行管理四个历史时期。

1952 年 1 月 7 日，根据中央人民政府交通部电令，大连港接受交通部领导，名称被确定为“中央人民政府交通部大连区港务局”。

1953 年 6 月 25 日，奉中央人民政府交通部令，中央人民政府交通部大连区港务局更名为“中央人民政府交通部大连区港务管理局”。

1962 年，中央人民政府交通部大连区港务管理局改称“大连港务管理局”。

1982 年 1 月 1 日，大连港开始实行政企分开。原大连港务管理局改制为大连港口管理局和大连港装卸联合公司。大连港口管理局是国家管理港口的行政机构，主要负责港口行政管理和规划建设，由交

通部和大连市双重领导，以交通部为主；大连港装卸联合公司是经济组织，主要从事港口装卸运输，实行独立核算、自负盈亏。

1986 年 1 月 1 日，经国务院决定，大连港开始实行中央和地方双重领导、以地方为主的管理体制。原大连港装卸联合公司，中国外轮理货公司大连分公司，大连港口管理局的建港、公安、岸线管理、引航、陆域管理及外事部门合并成大连港务局，实行以地方为主的管理体制。

2002 年 4 月 1 日，大连港正式与交通部脱钩，大连港务局归属大连市管理。

2003 年 4 月 7 日，大连市政府召开大连港政企分开管理体制改革会议，宣布以原大连港务局及其所属企业单位为主体组建大连港集团有限公司，由大连市国资委履行出资人职责。

2003 年 4 月 30 日，大连港集团有限公司取得大连市工商行政管理局核发的《企业法人营业执照》。

### **三、公司治理和组织结构**

#### **（一）公司治理情况**

公司已经形成了较为完善的法人治理结构。公司设立了董事会、监事会、经理层。决策层、监督层、经营管理层按照工作规则各司其职，各负其责。董事会处于决策的核心地位；监事会处于监督评价的核心地位；公司经理层负责公司的日常经营管理，是决策的执行者。

根据《大连港集团有限公司章程》的规定，公司不设股东会，由大连市国资委行使股东职权：1、制定、修订、批准修订公司章程；2、决定公司的合并、分立、解散、增加或减少注册资本和发行公司债券；3、委派和更换非公司职工代表选举产生的董事，有权指定董事长、

副董事长的人选，并决定董事的报酬；4、审议批准董事会的报告；5、委派和更换公司非职工代表选举产生的监事，有权指定监事会主席；6、审议批准监事会的报告；7、决定公司股权的转让和持股比例，决定公司购买、转让本公司以外的其他公司的股权；8、批准公司重大投资及对外担保事宜；9、下达或批准公司年度经营指标；10、制定公司重大事项的报告监管制度，实施监管措施；11、对违反法律法规和违反公司章程规定，给公司造成重大损失的董事、监事、高管人员决定民事起诉权；12、依法应当由大连市国资委履行的其他职权。

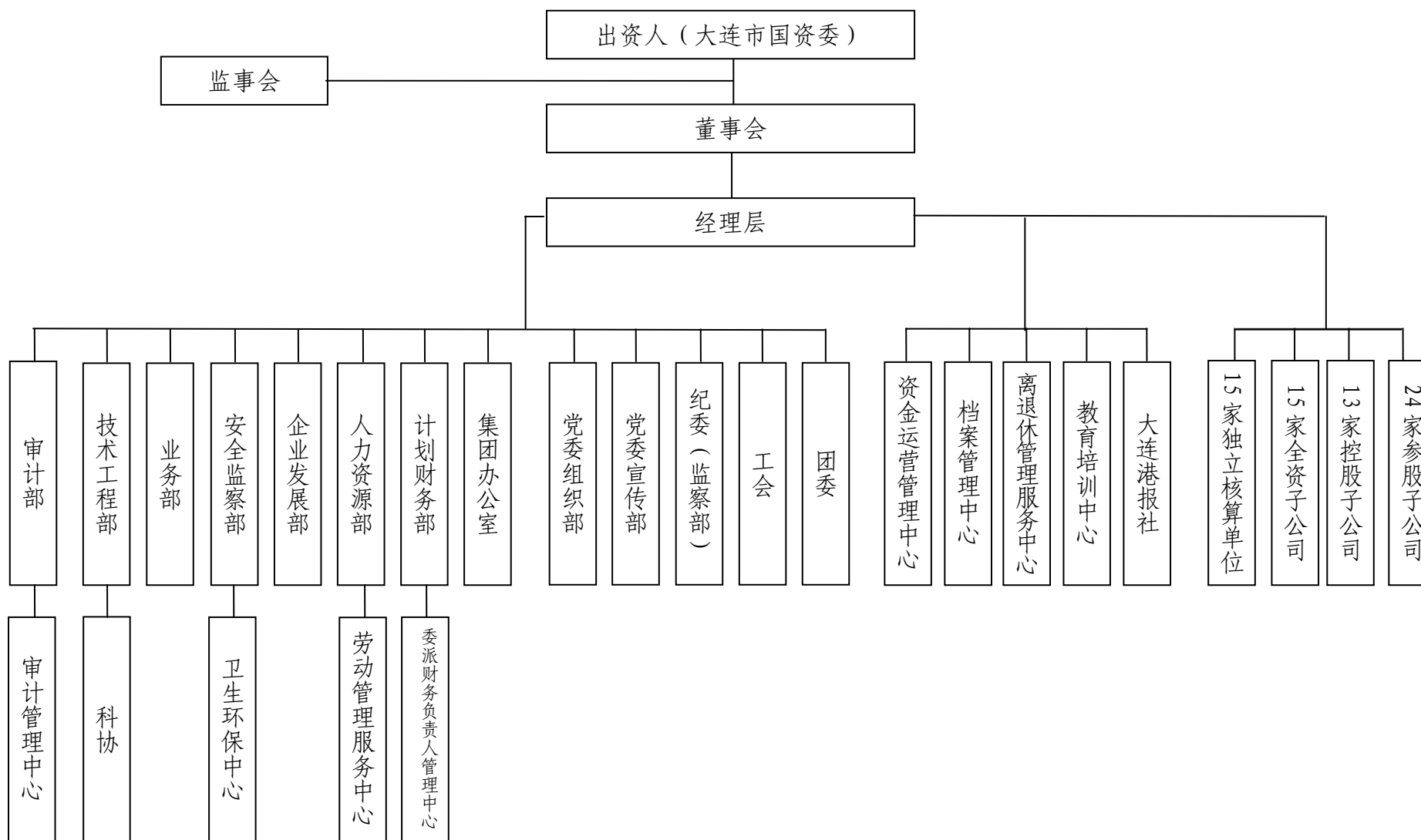
根据《大连港集团有限公司章程》的规定，董事会行使股东会的部分职权，决定公司的重大事项，其主要职权是：1、制订公司的发展战略和中长期规划；2、决定公司的资产经营方针和经营计划；3、制订公司的年度财务预算、决算方案；4、制订公司的利润分配方案和弥补亏损方案；5、制订公司的重大投资方案和重大资产处置方案；6、制订资产产权转让或产权收购方案；7、制订公司增加或减少注册资本方案以及发行公司债券方案；8、制订公司合并、分立、解散、清算方案或变更公司形式方案；9、决定公司内部管理机构的设置；10、制定公司的基本管理制度；11、聘任或者解聘公司总经理；根据总经理提名，聘任或者解聘副总经理、总会计师，并决定其报酬事项；12、拟订公司章程或修改章程方案；13、审议批准或决定全资子公司、控股公司的合并、分立、解散、增减资本的方案；14、聘请或解聘会计师事务所；15、根据大连市国资委的意见，对违法或违反公司章程规定损害公司利益的监事提起诉讼；16、应当由董事会决定的其他重大事项。

根据《大连港集团有限公司章程》的规定，监事会行使下列职权：

1、检查公司财务；2、对董事、总经理以及其他高级管理人员执行公司职务的行为进行监督，对违反法律、行政法规、公司章程的董事、总经理以及其他高级管理人员提出罢免的建议；3、当董事、总经理及其他高级管理人员的行为损害公司的利益时，要求其予以纠正；4、列席董事会会议，并对董事会决议事项提出质询或建议；5、提议召开董事会临时会议；6、根据大连市国资委的意见，对违法或违反公司章程规定损害公司利益的董事、高级管理人员提起诉讼；7、法律、行政法规规定的其他职权。

根据《大连港集团有限公司章程》的规定，总经理对董事会负责，行使下列职权：1、主持公司的生产经营管理工作，组织实施董事会决议；2、组织实施公司年度生产经营计划和投资方案；3、拟定公司内部管理机构设置方案；4 拟定公司的基本管理制度；5、制订公司的具体规章制度；6、提请聘任或解聘公司副总经理、总会计师；7、聘任或解聘公司中层管理人员；8、本章程规定和董事会授予的其他职权；9、出（列）席董事会会议，并对公司重大事项提出意见和建议。

## （二）组织结构图



#### 四、与子公司之间的投资关系

截至 2007 年末，发行人拥有 15 家全资子公司、13 家控股子公司，并参股 24 家公司。全资子公司及控股子公司基本情况如下：

序号	子公司名称	持股比例
1	大连港船舶代理有限公司	100.00%
2	大连保税区永德信房地产开发建设有限公司	100.00%
3	大连港劳务公司	100.00%
4	大连港保安服务公司	100.00%
5	大连经济技术开发区海湾货运公司	100.00%
6	大连港燃汽车运输队	100.00%
7	大连港口集装箱货运公司	100.00%
8	大连港新港电力公司	100.00%
9	大连海港大厦	100.00%
10	大连港货运中心	100.00%
11	大连港投资发展有限公司	100.00%
12	大连港鲇鱼湾度假村	100.00%
13	大连港集团庄河码头有限公司	100.00%
14	大连港口建设管理有限公司	100.00%
15	大连万通船务股份有限公司	100.00%
16	大连港股份有限公司	62.09%
17	大连外轮理货有限公司	35.00%
18	大连港口设计研究院有限公司	30.00%
19	大连港隆科技有限公司	49.00%
20	大连港实业有限公司	30.00%
21	大连宏誉大厦有限公司	75.00%
22	大连港机械有限公司	45.00%
23	大连港口建设监理咨询有限公司	75.00%
24	大连港通信工程有限公司	45.00%
25	大连市优秀专家协会糖尿病医院	50.00%
26	大连金龙海珍品开发公司	55.00%
27	大连港日兴实业有限公司	35.00%
28	大连港湾工程有限公司	45.00%

## 五、主要控股子公司情况

大连港股份有限公司成立于 2005 年 11 月 16 日，注册资本为 292,600 万元。该公司于 2006 年 4 月在香港联合交易所成功上市，是大连市第一家境外上市公司。该公司主营业务为：国际国内货物装卸、运输、中转、仓储等港口业务和物流服务；国际国内航线船舶理货业务；引航业务；拖轮业务；港口物流及港口信息技术咨询服务。

截至 2007 年末，该公司资产总额 889,277.69 万元，股东权益合计 624,766.71 万元。2007 年度，该公司实现主营业务收入 90,319.24 万元，利润总额 62,918.20 万元，净利润 55,962.55 万元。

截至 2007 年末，发行人拥有该公司 62.09% 的股权。

## 六、高管人员基本情况

袁福秀先生，中共党员，大学学历，现任大连港集团有限公司董事长兼党委书记。曾担任大连港新港作业区副主任，大连港新港港务公司经理，大连港务局副局长、总会计师、局长、党委书记，中共大连市第九届委员会候补委员、委员，中共大连市第九次、第十次代表大会代表，第九届、第十届全国人大代表。

孙宏先生，中共党员，研究生学历，现任大连港集团有限公司董事兼总经理。曾担任大连港大窑湾港务公司经理，大连集装箱码头有限公司副总经理，大连港投资发展有限公司总经理，大连港集发物流有限责任公司总经理，大连港务局外经处副处长、局长助理、副局长，中共大连市第十届委员会候补委员，中共大连市第十次代表大会代表，第十一届全国人大代表。

朱宝学先生，中共党员，大学学历，现任大连港集团有限公司副董事长、党委副书记兼工会主席。曾担任大连港大窑湾港务公司党委

书记兼纪委书记，大连港东部港务公司副经理、经理、党委书记，大连港务局党委办公室副主任、党委办公室主任、党委副书记、纪委书记，大连市第十届、第十一届政协委员，中国工会第十四次全国代表大会代表。

付彬先生，中共党员，研究生学历，现任大连港集团有限公司董事兼副总经理。曾担任大连港设备维修中心副主任，大连港机械公司经理，大连港新港港务公司经理，大连港务局办公室副主任、副局长。

刘巍先生，中共党员，研究生学历，现任大连港集团有限公司董事兼副总经理。曾担任大连港机械厂党委书记，大连港外轮理货公司党总支书记，大连港新港港务公司党委书记兼纪委书记，大连港务局团委书记、党委组织部部长、人事处处长、局机关党委书记、纪委书记。

卢建民先生，中共党员，大学学历，现任大连港集团有限公司副总经理。曾担任大连港新港港务公司副经理、经理，大连港务局总会计师、副局长，大连市第十三届人大代表。

张凤阁先生，中共党员，研究生学历，现任大连港集团有限公司副总经理、总会计师兼委派财务负责人管理中心主任。曾担任大连港务局财务处副处长、处长，大连港务局资金结算中心主任，大连港务局委派财务负责人管理中心副主任、主任，大连港务局总会计师。

徐健先生，中共党员，大学学历，现任大连港集团有限公司副总经理。曾担任大连港港口建设监理公司副经理，大连港港湾工程总公司总经理，大连港重点工程建设指挥部总指挥，大连港集团有限公司总经理助理。

李雄飞先生，中共党员，大学学历，现任大连港集团有限公司副

总经理。曾担任驻齐齐哈尔铁路分局军事代表处副团职参谋、主任、党支部书记，驻哈尔滨铁路局军事代表处副主任，沈阳军区航务军事代表处副主任、纪委书记。

孙俊友先生，中共党员，大学学历，现任大连港集团有限公司纪委书记。曾担任中共大连市委组织部调研处副处长、办公室副主任、调研与政策法规处处长、办公室主任、干部二处处长、副局级干部监督员。

## 第十条 发行人业务情况

发行人主要从事装卸、堆存、代理、港务管理等港口业务。港口行业是国民经济的基础产业，与宏观经济发展密切相关。近年来，全球经济持续增长对国际物流业的推动以及世界港口航运中心向中国转移，为我国港口业发展提供了良好契机。同时，我国宏观经济持续高位运行，2006 年全年实现国内生产总值 209,407 亿元，同比增长 10.7%。在宏观经济的推动下，2006 年我国港口完成货物吞吐量 56 亿吨，同比增长 15.4%。长期来看，我国宏观经济仍将保持持续稳定发展的态势，这必将带动国内港口吞吐量的稳定增长，港口行业将面临较好的发展机遇。

### 一、港口行业现状和前景

#### （一）港口行业现状

从全球范围看，港口业的发展与区域经济紧密相关。随着中国等发展中国家的迅速崛起，世界港口航运中心在经历了从欧洲向北美的转移后，正在进行第二次转移，以中国为中心的亚洲地区正在成为世界的港口航运中心。

目前，中国已经成为世界港口大国，2006 年沿海港口新增生产性泊位 54 个，新增吞吐能力 1.82 亿吨。我国已经有上海港等 12 个亿吨大港；在世界排名前 20 位的国际港口中，我国已占有 10 席。我国已成为世界上拥有亿吨港口最多的国家，也是世界上港口货物吞吐量和集装箱吞吐量最大的国家。2006 年中国主要港口完成集装箱吞吐量 9,300 万标准箱，占全球市场份额高达 22.2%。中国的港口货物吞吐量和集装箱吞吐量已连续四年位居世界第一。

我国港口物流设施不断完善。截至 2006 年末，内河主要港口码头泊位数已达 30,944 个，其中万吨级泊位 187 个；沿海主要港口码头的泊位数已达 4,298 个，其中万吨级泊位 847 个。

经过近二十年的发展，我国已初步形成布局合理、层次清晰、功能明确的港口布局形态和围绕煤炭、石油、矿石和集装箱四大货类的专业化运输系统。我国现有沿海港口 150 余个，划分成环渤海、长江三角洲、东南沿海、珠江三角洲和西南沿海等 5 个港口群体，形成了煤炭、石油、铁矿石、集装箱、粮食、商品汽车、陆岛滚装和旅客运输等 8 个运输系统。

## （二）港口行业发展前景

在经济全球化背景下，国际上制造国与消费国之间的资源快速流动，国际贸易快速发展，大部分国家国际贸易的增长超过了整体经济的增长。“十一五”期间，我国外贸进出口的增长速度预计仍将保持在 10% 以上。由于我国外贸货物 90% 以上通过水路运输，沿海枢纽港作为综合运输体系枢纽和国家战略性资源进出口基地的地位更加突出，港口在全球资源配置中会发挥日益重要的作用。

“十一五”期间，国民经济将继续保持快速增长态势。经济总规

模的不断扩大、工业化进程的逐步推进以及制造业规模的快速扩张，对沿海主要港口的运输能力将提出更高的要求。

按照《中国国民经济和社会发展第十一个五年规划纲要》提出的“积极发展水路运输”的目标，我国将完善沿海沿江港口布局，重点建设集装箱、煤炭、进口油气和铁矿石中转运输系统，扩大港口吞吐能力；改善出海口航道，提高内河通航条件；建设大连、唐山、天津、青岛、上海、宁波-舟山、福州、厦门、深圳、广州、湛江及防城等沿海港口的煤炭、进口油气、进口铁矿石中转运输系统和集装箱运输系统；建设上海、天津、大连等国际航运中心。这为我国港口行业提供了较好的发展契机。

## 二、发行人在行业中的地位

目前，大连港已与世界上 160 多个国家和地区、300 多个港口建立了海上经贸航运往来关系，开辟了集装箱国际国内航线 75 条，已成为全国主要集装箱海铁联运和海上中转港口之一。大连港拥有目前全国最大、最先进的 30 万吨级原油码头和 30 万吨级矿石码头。大连港新港是国内自有储罐储量最大的港口。大连港矿石码头拥有全国效率最高的卸船机和装车系统。大连港大窑湾港区是国家重点建设的四大国际深水中转港之一。大连港是亚洲最先进的散装液体化工产品转运基地，是我国最大的海上客/车滚装运输港口。

大连港的竞争对手从地域上可分为东北亚区域港口、环渤海区域港口、同腹地港口、大连口岸港口四个层面。从行业上分，随着进一步扩大开放，相关行业、物流企业、船舶公司和国际港口经营人都将进入港口市场，也将成为潜在的竞争对手。“十一五”期间，同腹地港口之间的竞争将更为激烈。

### 三、发行人的竞争优势

#### （一）自然条件优越

大连港自然条件优越，有天然掩护，港区水流不急，易于靠泊，是东北经济区唯一的不冻港。港区所在地属基岩海岸，泥沙淤积较少。港区开阔，具有建造 15 米以上深水码头的条件。而且，码头、泊位、港池、航道修建后，维护难度小，所需投资少。这些自然条件优势是其他港口无法比拟的。

#### （二）区位优势明显

大连港的地理位置适中，处于环太平洋经济圈和东北亚经济圈的交汇点，水上运距较渤海湾内港口近 100 多海里。目前，公司已开辟了拓展到欧洲、北美、地中海和波斯湾等全球广大区域的远洋集装箱班轮干线，至东南亚等地区的近洋航线密度也大大超过省内其他港口。

#### （三）港口功能齐全

目前，在建的集装箱码头、油品码头工程，深水航道工程，疏港高速公路工程，港区疏港铁路工程等一大批增加港口能力的重点工程行将投产。港口具备的硬件条件和潜力优势十分突出。

#### （四）陆海集疏运与中转体系初步建立

经过多年的发展，大连港建立了内陆干港、集装箱班列，开辟了环渤海内支线，加强了与铁路、内陆场站、内贸港口和船舶公司等等的合作，海陆集疏运与中转体系基本建立。

#### （五）保税港区的建立，将发挥出“区港一体”的整合优势

2006 年 8 月，国务院正式批准设立大连大窑湾保税港区。作为国内首批三个保税港区之一，大连大窑湾保税港区叠加了保税区、出

口加工区、保税物流园区和港口码头作业的所有政策和功能。2007年6月，大连大窑湾保税港区一期工程顺利通过了国务院相关部委的联合验收。大连大窑湾保税港区能够充分整合大连港口的功能优势和保税港区的政策优势，将大大提高大连口岸的对外开放水平，对创新口岸管理体制和物流运作机制、增强港口吸引外资和聚集航运要素的能力、加快大连国际航运中心建设具有深远的意义。

#### （六）东北地区经济增长势头强劲，港口依托条件好

2003年10月，中共中央、国务院下发了《关于实施东北地区等老工业基地振兴战略的若干意见》，明确提出将老工业基地发展成新型的产业基地和我国经济新的增长区域的宏伟目标。在一系列优惠政策的促动下，东北地区对外开放进一步扩大，经济形势明显好转。东北腹地经济的回暖和开放度的提高，将为大连港口加速发展提供重要动力。

#### （七）中央作出了建设大连国际航运中心的决定

为进一步扩大东北地区的对外开放度，中央提出要充分利用东北地区现有港口条件和优势，把大连建设成为东北亚重要的国际航运中心。这是中央继上海国际航运中心之后，明确提出建设的第二个国际航运中心。中央作出的这项战略部署，是对大连在东北地区复兴过程中重要地位的充分肯定，也为大连的港口发展提供了难得的机遇。

### 四、发行人的主营业务状况及发展规划

#### （一）主营业务状况

大连港拥有港口水域 346 平方公里，陆地面积 15 平方公里；拥有仓库 30 余万平方米，货物堆场 180 万平方米；拥有集装箱、油品及液体化工品、粮食、矿石、杂货和客货滚装等 84 个现代化专业泊

位，其中万吨级以上泊位 52 个。

2005 年、2006 年及 2007 年，公司分别完成货物吞吐量 12,090.67 万吨、14,518.82 万吨和 16,543.96 万吨，集装箱吞吐量 265.05 万标准箱、321.16 万标准箱和 381.01 万标准箱。

随着港口货物吞吐量的不断上升，公司主营业务收入持续增长，2005 年、2006 年及 2007 年主营业务收入分别为 271,992.11 万元、287,104.42 万元和 368,970.46 万元。

## （二）发展规划

为了实现公司将区域性国有港口企业打造成为具有区域化发展空间、国际化竞争能力和现代化管理模式的港口综合物流经营人，建设多功能、全方位、现代化国际大港的发展目标，公司制定了港口经营国际化、港口服务物流化、港口管理数字化的发展战略。公司在“十一五”期间，将着力于调整经营布局，提高港口综合能力、作业效率和服务水平，扩大市场份额，提高核心竞争力，实现企业效益最大化；建立集团物流服务和综合物流经营人的意识和理念，建立以客户为中心，以港口为结点的全程物流服务体系，实现企业效益最大化；以资本运营、合资合作、打造经营团队为手段，实现企业发展的最大化。

公司计划在“十一五”期间投资约 220 亿元人民币，全力推进“一岛三湾”（大孤山半岛、大窑湾、鲇鱼湾和大连湾）地区的建设，并努力形成和完善“六大中心”（国际油品及液体化工品分拨中心、集装箱转运中心、杂货及煤炭转运中心、专业汽车及客滚旅游中心、散矿分拨中心和粮食转运中心）、“三大基地”（集装箱、粮食、汽车、矿石、油品及液体化工品保税国际物流和临港产业基地；钢铁、化肥、货运滚装为主的综合物流和临港加工基地，大型构件国际物流和临港

加工基地；国际旅游、国内集装箱及客运滚装基地，区域性国际邮轮母港）和“四大系统”（以集装箱、矿石、原油中转为支撑的海上中转系统；贯通港区的高速公路集疏运网络系统；以矿石、粮食、集装箱、汽车为重点的专业化铁路集疏运网络系统；服务于国际港航和区域性物流业务的数字物流口岸系统），建设规模相当于再造两个大连港。预计到 2010 年，港口年通过能力将超过 2 亿吨，集装箱年处理能力将达到 1,000 万标准箱。

## 第十一条 发行人财务情况

### 一、发行人主要财务数据

辽宁天健会计师事务所有限公司已对 2005 年末、2006 年末和 2007 年末合并资产负债表，2005 年度、2006 年度和 2007 年度的合并利润表及利润分配表，2005 年度、2006 年度和 2007 年度的合并现金流量表进行了审计，并出具了标准无保留意见的审计报告。

公司主要财务数据如下表所示：

金额单位：万元

项 目	2007 年度	2006 年	2005 年
资产总额	2,472,897.72	2,474,763.31	2,028,679.03
流动资产	443,185.09	525,343.97	300,266.08
负债总额	998,891.64	1,146,290.01	992,047.15
流动负债	424,183.20	304,769.58	283,307.11
所有者权益	1,119,754.58	984,622.59	907,610.78
主营业务收入	368,970.46	287,104.42	271,992.11
利润总额	96,252.84	56,795.29	35,435.70

净利润	33,524.26	11,610.72	10,368.95
经营活动产生的现金流量净额	164,921.46	41,040.60	-6,324.68
投资活动产生的现金流量净额	-203,443.97	-87,923.69	-188,473.63
筹资活动产生的现金流量净额	-96,659.91	143,372.40	286,680.05

## 二、发行人财务状况分析

### (一) 营运能力分析

2005 年、2006 年以及 2007 年公司总资产周转率、应收账款周转率、流动资产周转率、存货周转率等营运能力指标均处于一个较为合理的水平，这表明公司具有较高的运营能力和管理水平。

项 目	2007 年	2006 年	2005 年
总资产周转率（次/年）	0.15	0.13	0.15
应收账款周转率（次/年）	13.37	12.67	15.58
流动资产周转率（次/年）	0.76	0.70	0.89
存货周转率（次/年）	2.32	1.54	1.73

- 注：1、总资产周转率=主营业务收入/总资产平均余额  
 2、应收账款周转率=主营业务收入/应收账款平均余额  
 3、流动资产周转率=主营业务收入/流动资产平均余额  
 4、存货周转率=主营业务成本/存货平均余额

### (二) 盈利能力分析

2005 年度、2006 年度、2007 年度，公司分别实现主营业务收入 271,992.11 万元、287,104.42 万元、368,970.46 万元，利润总额 35,435.70 万元、56,795.29 万元、96,252.84 万元，净利润 10,368.95 万元、11,610.72 万元、33,524.26 万元。公司经营状况良好，盈利能力较强，呈现很好的上升趋势。

金额单位：万元

项 目	2007 年度	2006 年度	2005 年度
-----	---------	---------	---------

主营业务收入	368,970.46	287,104.42	271,992.11
利润总额	96,252.84	56,795.29	35,435.70
净利润	33,524.26	11,610.72	10,368.95

### （三）偿债能力分析

从下表的各项偿债指标可以看出，公司整体负债水平较低，短期偿债压力较小，财务结构比较稳健，具有较强的抗风险能力。同时，公司盈利逐年上升，能够支撑各项债务的按时偿还。

金额单位：万元

项 目	2007 年	2006 年	2005 年
流动资产	443,185.09	525,343.97	300,266.08
流动负债	424,183.20	304,769.58	283,307.11
资产总额	2,472,897.72	2,474,763.31	2,028,679.03
负债总额	998,891.64	1,146,290.01	992,047.15
利润总额	96,252.84	56,795.29	35,435.70
流动比率（倍）	1.04	1.72	1.06
速动比率（倍）	0.91	1.31	0.83
资产负债率	40.39%	46.32%	48.90%

注：1、流动比率=流动资产/流动负债  
 2、速动比率=(流动资产-存货)/流动负债  
 3、资产负债率=负债总额/资产总额

### （四）现金流量分析

与 2005 年度相比，公司 2006 年度及 2007 年度的经营性现金流量有了显著提高。其中，2006 年度经营活动产生的现金流量净额达到 41,040.60 万元，2007 年度更是达到了 164,921.46 万元，可以较好地支持公司到期债务的偿还和正常经营活动的开展。

金额单位：万元

项 目	2007 年度	2006 年度	2005 年度
经营活动产生的现金流量净额	164,921.46	41,040.60	-6,324.68
投资活动产生的现金流量净额	-203,443.97	-87,923.69	-188,473.63
筹资活动产生的现金流量净额	-96,659.91	143,372.40	286,680.05
现金及现金等价物净增加额	-135,675.95	94,508.70	91,876.11

### 三、发行人经审计的 2005 年、2006 年及 2007 年财务会计报表

(见附表二、三、四)

## 第十二条 已发行尚未兑付的债券

截至本期债券发行前，发行人及其全资或控股子公司无已发行尚未兑付的债券。

## 第十三条 募集资金用途

### 一、募集资金投向

本期债券募集资金拟用于港口建设重点项目及调整公司财务结构，重点项目包括大连港大窑湾港区集装箱码头工程、大连港新港原油库区扩建工程海滨北罐区及配套系统、大连港矿石专用码头堆场扩建工程、大连港长兴岛公共港区通用泊位工程等项目建设。上述项目均获得有权部门的审批，总投资额约 100.27 亿元。募集资金投资项目的投资规模、拟使用募集资金规模情况如下：

单位：亿元

项目名称	项目总投资	募集资金使用额度
大连港大窑湾港区二期工程	37.83	10.52
大连港大窑湾港区三期工程	39.94	5.6

大连港新港原油库区扩建工程海滨北罐区及配套系统	4	2.4
大连港矿石专用码头堆场扩建工程	5.4	3.24
大连港长兴岛公共港区通用泊位工程	13.1	3.14
调整公司财务结构	-	5.1
总计	100.27	30

### （一）大连港大窑湾港区集装箱码头工程项目

#### 1、大连港大窑湾港区二期工程项目

##### （1）项目建设背景

根据大连港总体布局规划，大窑湾港区是大连港重点发展的以集装箱运输为主的综合性港区，一期工程自 1982 年开工建设以来，已经全部竣工投产。该项目的建设对于满足大连港货物及船舶结构变化和港口功能调整的需要，充分发挥大连港在北方地区内外贸运输的枢纽作用，继续保持大连港持续稳定发展具有重要意义。

##### （2）项目建设内容

项目建设内容为新建 3 个 7 万吨级集装箱泊位，1 个 10 万吨级集装箱泊位以及配套设施，使用港口岸线 1,445 米，设计年吞吐能力 160 万标准箱。

##### （3）项目审批情况

本项目已经国家发展和改革委员会批准（发改交运[2005]2123 号）。

##### （4）项目资金来源

项目总投资约 37.83 亿元，资金来源于国家安排港口建设费、自有资金、债务融资等。

##### （5）项目经济效益分析

预计该项目税后内部收益率为 8.60%，投资回收期为 11.77 年。

## 2、大连港大窑湾港区三期工程项目

### (1) 项目建设背景

根据全国港口布局调整和功能拓展的要求，大窑湾港区将以国际集装箱干线运输为核心，全面拓展现代化港口的服务功能，尽快发展成为现代化的国际大型综合性深水港区，成为大连国际集装箱运输干线港。该项目的建设将提升大连港在国际集装箱运输行业中的地位，为大连国际集装箱枢纽港和东北亚国际航运中心的建设奠定坚实基础。

### (2) 项目建设内容

项目建设内容为建设 3 个 10 万吨级和 2 个 7 万吨级集装箱泊位（水工结构均按靠泊 10 万吨级集装箱船设计）以及相应的配套设施，码头岸线长 1,842 米，设计年吞吐能力 300 万标准箱。

### (3) 项目审批情况

本项目已经国家发展和改革委员会批准（发改交运[2007]1120 号）。

### (4) 项目资金来源

项目总投资约 39.94 亿元，资金来源于自有资金、债务融资等。

### (5) 项目经济效益分析

预计该项目税后内部收益率为 10.95%，投资回收期为 10.71 年。

## (二) 大连港新港原油库区扩建工程海滨北罐区及配套系统项目

### 1、项目建设背景

随着国民经济的快速增长，我国对能源特别是石油的需求量不断增加，原油严重供不应求，不得不依靠进口补充国内资源的不足。随

着进口原油需求量的逐年上升，对进口原油的依赖性也越来越大。该项目的建设可以扩大原油库区的库容，增加进口原油的储存和周转能力，有利于稳固大连港在渤海湾地区原油中转市场的主导地位，获得更大的经济效益。

## 2、项目建设内容

项目建设内容为建设一组  $6 \times 10$  万立方米储罐，新增原油一次储存能力 60 万立方米。相应建设输油泵站、泡沫站、配电间各一座及其他配套设施。

## 3、项目审批情况

本项目已经大连市发展和改革委员会批准（大发改交通字 [2005]673 号）。

## 4、项目资金来源

项目总投资约 4 亿元，资金来源于自有资金、债务融资等。

## 5、项目经济效益分析

预计该项目税后内部收益率为 12.84%，投资回收期为 7.50 年。

### （三）大连港矿石专用码头堆场扩建工程项目

#### 1、项目建设背景

钢铁工业是东北地区经济的重要支柱之一，在国民经济中所占的比重较大，钢铁工业的稳定发展对东北地区经济的复兴十分重要。随着加快振兴东北老工业基地战略的实施，一批新建和改扩建钢铁工程陆续投产，对高品质、低杂质的进口矿石的需求量越来越大。该项目的建设对于提高大连港矿石接卸能力，完善港口功能，增强港口竞争力，从而带动和促进东北地区钢铁工业的发展具有重要意义。

#### 2、项目建设内容

项目建设内容为#3堆场和#2堆场。#3堆场设计高程为42.5米，场地东西向长度700米，南北向宽度377米，场区内垂直原30万吨码头堆场布置3条斗轮堆取料机作业线及6条料堆，堆场陆域总面积26.4万平方米；#2堆场场地高程为17.35米，场区内顺岸布置1条斗轮堆料机作业线及2条料堆。#2堆场由搬迁散货码头堆场以及本次扩建堆场两部分组成，堆场陆域面积分别为6.5万平方米及6.85万平方米，总面积13.35万平方米。

### 3、项目审批情况

本项目已经大连市发展和改革委员会批准（大发改交通字[2006]95号）。

### 4、项目资金来源

项目总投资约5.4亿元，资金来源于自有资金、债务融资等。

### 5、项目经济效益分析

预计该项目税后内部收益率为8.76%，投资回收期为10.50年。

## （四）大连港长兴岛公共港区通用泊位工程项目

### 1、项目建设背景

长兴岛及西中岛周边的复州湾和葫芦山湾是辽东半岛尚未开发的优良深水港湾，其岸线和土地资源、交通位势等条件优越，资源的质量和数量在全国沿海范围内均屈指可数。长兴岛的开发不仅对振兴东北老工业基地、促进本地区的工业发展和经济繁荣具有十分重要的意义，在大连港总体发展中也具有承上启下的关键性作用。

### 2、项目建设内容

项目建设内容为建设5万吨级通用泊位1个、7万吨级通用泊位2个及相应配套设施，年通过能力共300万吨。

### 3、项目审批情况

本项目已经大连市发展和改革委员会批准（大发改交通字[2006]72号和大发改交通字[2006]627号）。

### 4、项目资金来源

项目总投资约 13.1 亿元，资金来源于自有资金、债务融资等。

### 5、项目经济效益分析

预计该项目税后内部收益率为 6.04%，投资回收期为 14.67 年。

#### （五）调整公司财务结构

随着近年来业务的快速发展，公司负债规模不断扩大。截至 2007 年末，公司负债总额达到 998,891.64 万元，其中银行借款所占比例较高。本期债券募集资金将部分用于偿还银行贷款（贷款行已同意），这可以拓宽融资渠道，改变公司融资渠道过于单一的现状，有效分散融资风险。同时，由于债券融资成本相对较低，发行本期债券能够有效降低公司的综合财务成本。

## 二、募集资金管理及闲置资金安排

公司已经制定了完善的资金管理制度，对本期债券募集资金实行集中管理和统一调配，并指定专门部门负责本期债券募集资金的总体调度和安排，对募集资金支付情况建立详细的台账管理并及时做好相关会计记录。同时，公司将不定期对募集资金的使用情况进行检查核实，确保资金投向符合公司和出资人的利益。

在募集资金使用过程中，一方面，公司将合理安排资金使用计划，减少资金闲置。另一方面，对于确已出现的暂时性资金闲置，公司将依据相关规定，按照相关程序报有权决策机构批准后进行资金运用。

## 第十四条 偿债保障措施

中国建设银行股份有限公司授权其大连市分行为本期债券提供全额无条件不可撤销连带责任保证担保。

### 一、担保人基本情况

中国建设银行股份有限公司（简称“建设银行”）在我国拥有长期的经营历史。其前身中国人民建设银行于 1954 年成立，于 1996 年易名为中国建设银行，是我国四大国有商业银行之一。建设银行由原中国建设银行于 2004 年 9 月分立而成立，承继了原中国建设银行的商业银行业务及相关的资产和负债。2005 年 10 月 27 日，建设银行股票在香港联合交易所上市交易。2007 年 9 月 25 日，建设银行股票在上海证券交易所上市交易。

目前，建设银行总部设在北京，截至 2006 年末，在境内设有 13,629 个分支机构，并在香港、新加坡、法兰克福、约翰内斯堡、东京及首尔设有分行，在伦敦、纽约设有代表处，全资拥有中国建设银行（亚洲）股份有限公司，持有中德住房储蓄银行有限责任公司 75.1% 的股权和建信基金管理有限责任公司 65% 的股权，拥有员工 297,506 人。

截至 2006 年末，建设银行资产总额 54,485.11 亿元，负债总额 51,183.07 亿元，股东权益合计 3,302.04 亿元。2006 年实现利润总额 657.17 亿元，净利润 463.19 亿元。

截至 2007 年 9 月末，建设银行资产总额 64,060.41 亿元，负债总额 60,161.19 亿元，股东权益合计 3,899.22 亿元。2007 年 1 至 9 月实现利润总额 837.93 亿元，净利润 571.01 亿元。

建设银行大连市分行是建设银行的分支机构。截至 2006 年末，

建设银行大连市分行资产总额 513.87 亿元，负债总额 513.11 亿元，股东权益合计 0.76 亿元。2006 年实现利润总额 7.94 亿元，净利润 7.14 亿元。

截至 2007 年 9 月末，建设银行大连市分行资产总额 592.87 亿元，负债总额 588.63 亿元，股东权益合计 4.23 亿元。2007 年 1 至 9 月实现利润总额 10.21 亿元，净利润 10.21 亿元。

## 二、担保人财务情况

### （一）中国建设银行股份有限公司主要财务数据

金额单位：百万元

项 目	2007 年 1 至 9 月	2006 年
资产总计	6,406,041	5,448,511
负债合计	6,016,119	5,118,307
股东权益	389,922	330,204
利润总额	83,793	65,717
净利润	57,101	46,319

（二）中国建设银行股份有限公司经审计的 2006 年及未经审计的 2007 年 1 至 9 月财务会计报表（见附表五、六、七）

### （三）中国建设银行股份有限公司大连市分行主要财务数据

金额单位：万元

项 目	2007 年 1 至 9 月	2006 年
资产总额	5,928,669.07	5,138,691.90
负债总额	5,886,341.04	5,131,138.78
股东权益	42,328.04	7,553.12
利润总额	102,069.91	79,384.79
净利润	102,069.91	71,442.56

(四)中国建设银行股份有限公司大连市分行 2006 年及 2007 年 1 至 9 月财务会计报表(见附表八、九)。

### 三、担保人资信情况

在英国《银行家》杂志 2006 年发布的世界 1000 家大银行按一级资本排名中,建设银行列第 11 位。在该杂志同时发布的“中国银行业 100 强”排名中,建设银行高居榜首。在美国《福布斯》杂志公布的 2007 年全球上市公司 2000 强排行榜中,建设银行位列第 69 位。在《财富》杂志 2006 年发布的按照营业收入排名的“世界 500 强企业”中,建设银行列第 277 位。在《亚洲周刊》杂志 2006 年发布的按照总资产排名的“亚洲银行 300 强”中,建设银行列第 7 位,在“利息收入净值最高的银行”和“纯利最高的银行”两项排名中均列第 1 位,被誉为“亚洲最赚钱的银行”。同时,建设银行被香港《财资》杂志评为“2006 年度最佳本地银行”。

2006 年 11 月,穆迪投资者服务公司(Moody's Investors Services)对建设银行评级结果为:长期信用评级 A2,短期信用评级为 P-1,财务实力评级 D-,评级展望为正面;2006 年 12 月,标准普尔公司(Standard & Poor's)对建设银行评级结果为:长期信用评级 BBB+,短期信用评级 A-2,基本实力评级 C,评级展望为正面。

### 四、担保函主要内容

担保人为本期债券向债券持有人出具了担保函。担保人在该担保函中承诺,对本期债券的到期兑付提供全额无条件不可撤销的连带责任保证担保。在本期债券存续期及本期债券到期之日起两年内,如发行人不能按期兑付债券本金及到期利息,担保人保证将债券本金及利息、违约金、损害赔偿金、实现债权的费用和其他应支付的费用,划

入债券托管机构或主承销商指定的账户。

### 五、偿债计划及保障措施

作为发行人，大连港集团有限公司是本期债券的法定偿债人，其偿债资金主要来源于公司业务的未来现金流。同时，作为担保人，中国建设银行股份有限公司授权其大连市分行为本期债券的还本付息提供了全额无条件不可撤销连带责任保证担保。

（一）公司未来的净利润以及可支配现金流量是本期债券按期偿付的基础

2005 年度、2006 年度及 2007 年度，公司分别实现主营业务收入 271,992.11 万元、287,104.42 万元及 368,970.46 万元，净利润 10,368.95 万元、11,610.72 万元及 33,524.26 万元，呈现出良好的增长势头。同时，公司经营活动产生的现金流量净额充足，2006 年度和 2007 年度分别达到 41,040.60 万元、164,921.46 万元。预计未来十年内，公司净利润和可支配现金流量足以支付本期债券的本息。

（二）募集资金拟投入项目产生的可支配收益是本期债券还本付息的重要来源

本期债券募集资金拟部分投入大连港大窑湾港区集装箱码头工程、大连港新港原油库区扩建工程海滨北罐区及配套系统、大连港矿石专用码头堆场扩建工程、大连港长兴岛公共港区通用泊位工程等项目建设。以上这些项目在经营期内收益预期良好，建成投产后将进一步完善公司的业务布局，大大增强公司的营运能力，增加公司的现金流量，提高公司的经营效益。这将为公司按期偿付本期债券的本息提供有力支持。

（三）公司优良的资信状况将为本期债券按期偿付本息提供进一

步支撑

公司经营情况良好，财务状况优良，拥有较高的市场声誉，并和多家国内大型金融机构建立了长期、稳固的合作关系，具有较强的融资能力。如果由于意外情况公司不能及时从预期的还款来源获得足够资金，公司完全可以凭借自身良好的资信状况，以及与金融机构良好的合作关系，通过间接融资筹措本期债券还本付息所需资金。

（四）中国建设银行股份有限公司授权其大连市分行为本期债券提供全额无条件不可撤销连带责任保证担保，将从根本上保证本期债券本息的按期偿还

本期债券由中国建设银行股份有限公司授权其大连市分行提供全额无条件不可撤销连带责任保证担保。作为国内规模最大的商业银行之一，当上述偿债措施依然不能满足本期债券还本付息要求时，中国建设银行股份有限公司将凭借其雄厚的资金实力，为本期债券按期还本付息履行连带担保责任，从而从根本上保护投资者的合法权益。

## 第十五条 风险与对策

### 一、风险因素

投资者在评价和购买本期债券时，应认真考虑下述各项风险因素：

#### （一）与本期债券相关的风险

##### 1、利率风险

受国民经济总体运行状况，国家宏观经济、金融政策以及国际环境变化的影响，在本期债券存续期内，市场利率存在波动的可能性。由于本期债券期限较长，可能跨越多个利率波动周期，市场利率的波动可能使投资者面临债券价值变动的不确定性。

## 2、偿付风险

在本期债券存续期内，受国家政策法规、行业和市场等不可控因素的影响，发行人的经营活动可能没有带来预期的回报，进而使发行人不能从预期的还款来源获得足够资金，可能影响本期债券本息的按期偿付。

## 3、流动性风险

由于本期债券上市事宜需要在债券发行结束后方能进行，发行人无法保证本期债券能够按照预期上市交易，也无法保证本期债券能够在二级市场有活跃的交易，从而可能影响债券的流动性，导致投资者在债券转让时出现困难。

### （二）与发行人相关的风险

#### 1、政策性风险

国家宏观经济政策和港口行业政策的调整可能影响发行人的经营活动，从而对发行人的经营业绩产生不利影响。

#### 2、经济周期风险

港口行业的盈利能力与经济周期的相关性比较强。如果未来经济增长放慢甚至出现衰退，港口运力需求可能减少，这将对发行人的经营业绩造成一定的不利影响。

#### 3、行业竞争风险

大连港位于环太平洋经济圈和东北亚经济圈的交汇点，面临着较强的竞争压力。从同腹地港口布局来看，营口港是发行人的主要竞争对手；从国内港口布局来看，对发行人构成一定竞争威胁的主要是天津港和青岛港；从国际港口布局来看，韩国的釜山港、光阳港以及日本的横滨港也将与发行人争夺客货航线。

### （三）与投资项目有关的风险

本期债券募集资金拟投入项目投资规模较大、建设周期较长，是复杂的系统工程。如果在项目建设过程中出现原材料价格上涨以及劳动力成本上涨、不可抗拒的自然灾害等重大问题，则有可能使项目实际投资超出预算，导致施工期延长，影响项目的按期竣工和投入运营，并对项目收益的实现产生一定的不利影响。

## 二、相应风险的对策

### （一）与债券相关的风险对策

#### 1、利率风险的对策

在设计本期债券的发行方案时，发行人在考虑债券存续期内可能存在的利率风险的基础上，合理确定本期债券的票面利率，以保证投资人获得长期合理的投资收益。同时，发行结束后，发行人将向有关证券交易场所或其他主管部门提出上市或交易流通申请，以提高本期债券的流动性，分散可能的利率风险。

#### 2、偿付风险的对策

发行人目前经营状况良好，现金流量稳定，预期未来现金流可以满足本期债券本息偿付的要求。同时，中国建设银行股份有限公司授权其大连市分行为本期债券提供了无条件不可撤销连带责任保证担保，保障了本期债券按时还本付息。

#### 3、流动性风险的对策

本期债券发行结束后，发行人将在 1 个月内向经批准的证券交易场所或其他主管部门提出债券上市或交易流通申请，力争使本期债券早日获准上市或交易流通。同时，随着债券市场的发展，债券交易的活跃程度也将增强，本期债券未来的流动性风险将会降低。

### （二）与发行人相关的风险对策

#### 1、政策性风险的对策

针对可能出现的政策性风险，发行人将进一步跟踪政府的政策取向，加强对国家财政金融政策、行业政策的深入研究，提前采取相应的措施以降低国家政策变动所造成的不利影响。

## 2、经济周期风险的对策

虽然港口行业与经济周期之间具有较强的正相关性，但我国经济持续快速增长的格局短期内不会改变，特别是随着国务院“振兴东北老工业基地”战略的逐步实施，大连港的运力需求仍然能够保持较快的增长速度。同时，发行人将进一步加强管理，提高运营效率，增强核心竞争力，以降低经济周期波动对经营业绩产生的不利影响。

## 3、行业竞争风险的对策

大连港属腹地型港口，主要服务于东北三省和内蒙古东部地区。与区域内其他竞争性港口相比，大连港自然条件优越，区位优势明显，港口功能齐全，并初步显示出较强的竞争实力。同时，为进一步扩大东北地区的对外开放度，中央提出要充分利用东北地区现有港口条件和优势，把大连建设成为东北亚重要的国际航运中心。发行人将积极采取各种措施，努力抓住这个难得的发展机遇，进一步扩大大连港在环渤海经济圈的竞争优势。

### （三）与投资项目相关的风险对策

发行人在项目实施前的勘察设计工作中充分考虑了港口建设沿线可能出现的特殊及突发情况，在项目可行性研究和施工方案设计时，综合考虑了地质、环保等各方面因素。另外，发行人将在本期债券存续期内进一步完善项目管理机制，严格执行项目资金收、付管理制度，并对资金的使用及归集情况进行实时监控，以确保项目建设实际投资控制在预算范围内，并如期按质竣工和及时投入运营。

## 第十六条 信用评级

经中诚信国际信用评级有限责任公司（简称“中诚信”）综合评定，本期债券的信用级别为 AAA 级，发行人的长期主体信用级别为 AA 级。

### 一、评级报告内容概要

#### （一）基本观点

基于对发行人外部环境和内部运营实力的综合评估，中诚信肯定了港口行业良好的发展前景，发行人较好的区位优势 and 港口条件，完善的集疏运和中转体系以及同重要业务伙伴建立的战略合作关系。同时，中诚信也关注到发行人面临周边港口激烈竞争、腹地经济结构特征导致货源增长速度逊色于产能扩张节奏以及未来资本支出较大等因素对发行人未来发展的影响。本期债券级别充分考虑了中国建设银行股份有限公司授权其大连市分行提供全额无条件不可撤销连带责任担保对本期债券本息偿付起到的保障作用。

#### （二）主要优势

1、港口行业处于景气周期。港口行业近年来发展迅速，未来几年在我国经济和对外贸易持续快速增长的带动下可望继续保持较快发展势头。

2、腹地经济增长迅速。在“振兴东北”国家战略实施下，东北地区经济开始腾飞，GDP 增长速度显著高于全国平均水平，这将直接带动发行人港口货物吞吐量和收入持续增加。

3、发行人垄断程度较高。大连港为中国东北部最大港口，其集装箱吞吐量约占东北地区所有港口市场份额的 70%，占东北地区港口外贸市场份额 90%左右；发行人也是中国东北部最大的油品码头营运

商，位于新港的油品码头是环渤海地区唯一获交通部批准为石化企业提供进口原油中转服务的码头。

4、区位条件和主港定位。发行人港口条件优良，水深域宽，适于大吨位船舶停靠，加上明确的主港定位为发行人稳定和发展客户资源创造了有利条件。

5、客户关系稳定。发行人在油品/液体化工品、集装箱码头业务方面已与主要行业伙伴建立起战略合作关系，确保货源稳定。依靠这些战略合作关系，发行人将可在经营及管理业务中，借助其伙伴的经验及专业知识，获得更快的发展。

### （三）主要挑战

1、周边港口竞争激烈。发行人面临着东北亚区域港口、环渤海区域港口、同腹地港口、大连口岸港口四个层面的激烈竞争，而且相关行业、物流企业、船公司和国际港口经营人都将进入港口市场，也将成为潜在的竞争对手。“十一五”期间，同腹地港口之间的竞争将更为突出。

2、货源增长速度逊色于产能扩张节奏。腹地经济自然资源自给程度较高，重化工业产业结构特征使得货物适箱率较低和产品出口规模有限。

3、未来资本支出加大。发行人在“十一五”期间计划投资 220 亿元用于港口建设，这将给发行人带来一定的资金压力，增加其财务成本。

## 二、跟踪评级安排

根据国际惯例和主管部门的要求，中诚信将在本期债券存续期内对其进行每年定期或不定期跟踪评级。

中诚信将在本期债券存续期内对其风险程度进行全程跟踪监测。中诚信将密切关注发行人公布的季度报告、年度报告及相关信息。如发行人发生可能影响信用等级的重大事件，应及时通知中诚信，并提供相关资料。中诚信将就该项进行实地调查或电话访谈，及时对该项进行分析，确定是否要对信用等级进行调整，并在中诚信国际信用评级有限责任公司网站上对外公布。

### **第十七条 法律意见**

本期债券的发行人律师辽宁法大律师事务所就本期债券发行出具了法律意见书。辽宁法大律师事务所认为：

一、发行人现阶段已经取得了发行本期债券所需取得的各项批准和授权，该等已经取得的批准和授权合法有效。

二、发行人具备《中华人民共和国公司法》、《中华人民共和国证券法》、《企业债券管理条例》等法律、行政法规及规范性文件规定的申请发行企业债券的主体资格和实质条件。

三、本期债券的担保人具有提供担保的主体资格，其担保行为符合《中华人民共和国担保法》及其他相关法律、行政法规的规定，其出具的担保函合法有效且可依其条款强制执行。

四、发行人已聘请具有从事企业债券信用评级业务资格的信用评级机构对本期债券发行进行信用评级。

五、发行人已聘请具有从事企业债券主承销业务资格的证券经营机构作为主承销商，并组织承销团承销本期债券。

六、本期债券募集说明书及其摘要已真实、完整的披露了法律、行政法规和规范性文件所要求的发行企业债券应予披露的事项。

综上所述,发行人本期债券发行,符合《中华人民共和国公司法》、《中华人民共和国证券法》、《企业债券管理条例》所规定的有关条件和国家有关主管部门以及政府审批机关的要求,发行人实施本期债券发行方案不存在法律障碍。

## **第十八条 其他应说明的事项**

### **一、上市安排**

本期债券发行结束后 1 个月内,发行人将向有关证券交易场所或其他主管部门提出上市或交易流通申请。

### **二、税务说明**

根据国家税收法律、法规,投资者投资本期债券应缴纳的有关税款由投资者承担。

## **第十九条 备查文件**

### **一、备查文件**

- (一) 有关主管部门对本期债券的批准文件
- (二) 中国银河证券股份有限公司出具的发行推荐书
- (三) 发行人经审计的 2005 年、2006 年及 2007 年财务会计报告
- (四) 担保人经审计的 2006 年及未经审计的 2007 年 1 至 9 月财务会计报告
- (五) 中国建设银行股份有限公司授权其大连市分行出具的担保函
- (六) 中诚信国际信用评级有限责任公司出具的信用评级报告
- (七) 辽宁法大律师事务所出具的法律意见书

### **二、查询地址及网址**

- (一) 大连港集团有限公司

联系地址：辽宁省大连市中山区港湾街 1 号

联系人：张国峰、朱宏波

联系电话：0411-82622055、82626778

传真：0411-82626021

邮政编码：116004

网址：[www.portdalian.com](http://www.portdalian.com)

(二) 中国银河证券股份有限公司

联系地址：北京市西城区金融大街 35 号国际企业大厦 C 座

联系人：周一红、葛长征、吴冲、李禄、杜乐

联系电话：010-66568064、66568161

传真：010-66568704

邮政编码：100032

网址：[www.chinastock.com.cn](http://www.chinastock.com.cn)

此外，投资者可以在本期债券发行期限内登录国家发展和改革委员会网站（[www.ndrc.gov.cn](http://www.ndrc.gov.cn)）及中国债券信息网（[www.chinabond.com.cn](http://www.chinabond.com.cn)）查询本募集说明书。

如对本募集说明书或上述备查文件有任何疑问，可以咨询发行人或主承销商。

附表一：

2008 年大连港集团有限公司公司债券发行网点表

公司名称		发行网点名称	地 址	联系人	联系电话
<b>一、北京市</b>					
1	中国银河证券股份有限公司	投资银行总部	北京市西城区金融大街 35 号国际企业大厦 C 座	熊学勇 王卫屏	010-66568012 010-66568052
2	中国国际金融有限公司	固定收益部	北京市建国门外大街 1 号国贸大厦 2 座 28 层	刘畅	010-65051166
3	新时代证券有限责任公司	债券融资部	北京市西城区金融大街 35 号国际企业大厦 C 座 1246 号	潘雪鸿	010-88091556
<b>二、上海市</b>					
4	申银万国证券股份有限公司	固定收益总部	上海市常熟路 171 号	刘路	021-54042740
5	国泰君安证券股份有限公司	固定收益证券总部	上海市延平路 135 号	侯斌	021-62580818
<b>三、天津市</b>					
6	渤海证券有限责任公司	固定收益总部	天津市河西区宾水道 3 号 3038 室	柳春雷 夏谢山	022-28451647 022-28451646
<b>四、深圳市</b>					
7	联合证券有限责任公司	债券业务部	深圳市罗湖区深南东路 5047 号深圳发展银行大厦 22 楼	沈楠 侯志生	021-58767879 0755-82493891
<b>五、大连市</b>					
8	大通证券股份有限公司	大连解放街证券营业部	大连市中山区解放街 5 号	魏志刚	0411-82657872
<b>六、南京市</b>					
9	南京证券有限责任公司	固定收益部	江苏省南京市大钟亭 8 号	张颖 吴华南	025-83358070

**附表二：**
**发行人 2005 年末、2006 年末及 2007 年末合并资产负债表**

单位：万元

项 目	2007 年末	2006 年末	2005 年末
货币资金	128,140.58	263,816.53	169,307.84
短期投资	12,813.59	3,926.78	20,535.53
应收票据	5,648.52	276.26	636.96
应收股利	-	-	8.01
应收利息	140.31	234.91	-
应收账款	28,784.74	26,398.99	18,912.46
减：坏账准备	1,420.29	1,391.26	1,013.73
应收账款净额	27,364.45	25,007.73	17,898.73
其他应收款	211,127.76	104,179.64	26,899.59
预付账款	1,352.68	968.66	573.99
应收补贴款	-	-	1.17
存货	56,593.72	126,578.54	64,084.99
待摊费用	3.48	354.92	319.28
一年内到期的长期债权投资	-	-	-
其他流动资产	-	-	-
<b>流动资产合计</b>	<b>443,185.09</b>	<b>525,343.97</b>	<b>300,266.08</b>
长期投资	179,254.54	83,882.19	56,246.24
其中：长期股权投资	179,254.54	83,882.19	56,246.24
长期债权投资	-	-	-
合并价差	10,287.13	7,291.94	7,384.04
<b>长期投资合计</b>	<b>189,541.68</b>	<b>91,174.13</b>	<b>63,630.28</b>
固定资产原价	1,868,325.00	1,510,080.31	1,362,469.64
减：累计折旧	299,697.66	279,159.07	262,939.82
固定资产净值	1,568,627.34	1,230,921.24	1,099,529.82
减：固定资产减值准备	-	-	-
固定资产净额	1,568,627.34	1,230,921.24	1,099,529.82
固定资产清理	878.50	2,764.89	-
工程物资	-	-	-
在建工程	179,745.23	551,018.37	496,349.14
<b>固定资产合计</b>	<b>1,749,251.07</b>	<b>1,784,704.50</b>	<b>1,595,878.96</b>
无形资产	88,315.06	73,454.96	68,566.18
其中：土地使用权	52,342.30	39,558.83	37,079.93
递延资产（长期待摊费用）	2,604.81	85.75	337.54
其他资产	-	-	-
<b>无形及其他资产合计</b>	<b>90,919.87</b>	<b>73,540.70</b>	<b>68,903.72</b>
递延税款借项	-	-	-
<b>资产总计</b>	<b>2,472,897.72</b>	<b>2,474,763.31</b>	<b>2,028,679.03</b>

**附表二（续）：**

项 目	2007 年末	2006 年末	2005 年末
短期借款	252,305.44	73,985.00	63,872.92
应付票据	4,196.00	16,921.77	26,885.57
应付账款	40,606.07	46,133.19	32,855.93
预收账款	3,565.77	4,347.11	3,948.88
其中：建造项目预收款	-	39.46	213.50
应付工资	4,622.15	4,628.13	4,646.54
应付福利费	6,010.07	7,028.08	6,425.27
应付利润（股利）	14,281.01	14,870.48	5,052.33
应交税金	13,362.38	9,000.41	6,199.95
其他应交款	262.38	6,746.99	6,982.60
其他应付款	84,570.90	107,071.93	116,733.50
预提费用	-	236.49	272.03
预计负债	-	-	-
应付利息	109.94	-	-
一年内到期的长期负债	-	13,800.00	9,431.59
其他流动负债	291.09	-	-
<b>流动负债合计</b>	<b>424,183.20</b>	<b>304,769.58</b>	<b>283,307.11</b>
专项应付款	8,103.70	244,925.32	70,934.01
长期借款	487,076.28	596,540.41	637,212.05
应付债券	-	-	-
长期应付款	-	-	-
其他长期负债	79,473.77	-	593.97
其中：长期递延收益	79,473.77	-	-
<b>长期负债合计</b>	<b>574,653.75</b>	<b>841,465.73</b>	<b>708,740.03</b>
递延税款贷项	54.70	54.70	-
<b>负债合计</b>	<b>998,891.64</b>	<b>1,146,290.01</b>	<b>992,047.15</b>
少数股东权益	354,251.49	343,850.70	129,021.10
实收资本（股本）	400,000.00	400,000.00	400,000.00
资本公积	671,961.69	561,931.14	494,848.35
盈余公积	6,567.89	3,242.18	2,612.31
其中：法定盈余公积	6,567.89	3,242.18	2,105.73
公益金	-	-	506.58
补充流动资金	-	-	-
未分配利润	41,225.00	19,449.28	10,150.13
<b>所有者权益合计</b>	<b>1,119,754.58</b>	<b>984,622.59</b>	<b>907,610.78</b>
<b>负债和所有者权益合计</b>	<b>2,472,897.72</b>	<b>2,474,763.31</b>	<b>2,028,679.03</b>

**附表三：**
**发行人 2005 年度、2006 年度及 2007 年度合并利润及利润分配表**

单位：万元

项 目	2007 年度	2006 年度	2005 年度
<b>一、主营业务收入</b>	<b>368,970.46</b>	<b>287,104.42</b>	<b>271,992.11</b>
减：折扣与折让	-	-	-
<b>二、主营业务收入净额</b>	<b>368,970.46</b>	<b>287,104.42</b>	<b>271,992.11</b>
减：主营业务成本	212,509.28	146,816.09	159,300.49
主营业务税金及附加	17,020.71	12,282.22	10,050.56
<b>三、主营业务利润</b>	<b>139,440.47</b>	<b>128,006.10</b>	<b>102,641.06</b>
加：其他业务利润	4,035.84	1,533.88	6,214.49
减：营业费用	86.20	110.99	311.03
管理费用	62,009.00	59,330.99	53,435.93
财务费用	18,856.36	18,875.93	15,528.99
<b>四、营业利润</b>	<b>62,524.75</b>	<b>51,222.07</b>	<b>39,579.59</b>
加：投资收益	20,194.35	5,309.53	-4,189.81
补贴收入	58.39	148.77	1,487.44
营业外收入	20,627.46	3,124.70	2,833.50
减：营业外支出	7,152.12	3,009.78	4,275.03
<b>五、利润总额</b>	<b>96,252.84</b>	<b>56,795.29</b>	<b>35,435.70</b>
减：所得税	21,500.79	8,638.82	7,092.99
少数股东损益	41,227.79	36,545.74	17,973.76
加：未确认投资损失	-	-	-
<b>六、净利润</b>	<b>33,524.26</b>	<b>11,610.72</b>	<b>10,368.95</b>
加：年初未分配利润	19,449.28	10,150.13	9,146.94
<b>七、可供分配的利润</b>	<b>52,973.53</b>	<b>21,760.85</b>	<b>19,515.89</b>
减：单项留用的利润	-	-	-
补充流动资金	-	-	-
提取法定盈余公积	3,325.71	1,136.45	1,013.15
提取法定公益金	-	-	506.58
提取职工奖励及福利基金	267.17	246.25	237.42
提取储备基金	-	-	-
提取企业发展基金	-	-	-
利润归还投资	-	-	-
其他	-	-	-
<b>七、可供投资者分配的利润</b>	<b>49,380.65</b>	<b>20,378.15</b>	<b>17,758.74</b>
减：应付优先股股利	-	-	-
提取任意盈余公积	-	-	-
应付普通股股利	-	-	-
转作资本（股本）的普通股股利	-	-	-
其他（职工货币化补贴）	8,155.65	928.88	7,608.61
<b>八、未分配利润</b>	<b>41,225.00</b>	<b>19,449.28</b>	<b>10,150.13</b>

**附表四：**
**发行人 2005 年度、2006 年度及 2007 年度合并现金流量表**

单位：万元

项 目	2007年度	2006年度	2005年度
<b>一、经营活动产生的现金流量</b>			
销售商品、提供劳务收到的现金	412,311.24	361,014.11	306,990.91
收到的税费返还	326.64	71.92	1,271.43
收到的其他与经营活动有关的现金	221,165.49	125,762.62	124,680.54
<b>现金流入小计</b>	<b>633,803.36</b>	<b>486,848.65</b>	<b>432,942.88</b>
购买商品、接受劳务支付的现金	207,824.10	185,090.19	205,321.33
支付给职工以及为职工支付的现金	77,758.24	72,145.46	67,212.94
支付的各项税费	46,582.97	24,293.34	22,551.18
支付的其他与经营活动有关的现金	136,716.59	164,279.06	144,182.10
<b>现金流出小计</b>	<b>468,881.90</b>	<b>445,808.05</b>	<b>439,267.57</b>
<b>经营活动产生的现金流量净额</b>	<b>164,921.46</b>	<b>41,040.60</b>	<b>-6,324.68</b>
<b>二、投资活动产生的现金流量</b>			
收回投资所收到的现金	10,596.22	5,078.33	7,366.97
取得投资收益所收到的现金	-2,239.11	23,969.53	4,298.86
处置固定资产、无形资产和其他长期资产所收回的现金净额	20,112.17	12,952.26	8,835.12
收到的其他与投资活动有关的现金	7,302.49	217,848.40	286,522.02
<b>现金流入小计</b>	<b>35,771.77</b>	<b>259,848.51</b>	<b>307,022.97</b>
购建固定资产、无形资产和其他长期资产所支付的现金	138,002.40	274,861.87	224,304.49
投资所支付的现金	71,626.66	41,468.17	35,264.40
支付的其他与投资活动有关的现金	29,586.69	31,442.17	235,927.71
<b>现金流出小计</b>	<b>239,215.75</b>	<b>347,772.21</b>	<b>495,496.60</b>
<b>投资活动产生的现金流量净额</b>	<b>-203,443.97</b>	<b>-87,923.69</b>	<b>-188,473.63</b>
<b>三、筹资活动产生的现金流量</b>			
吸收投资所收到的现金	21,322.43	286,817.55	-
借款所收到的现金	346,064.41	403,518.20	239,410.83
收到的其他与筹资活动有关的现金	20,451.88	26,412.90	329,342.26
<b>现金流入小计</b>	<b>387,838.72</b>	<b>716,748.64</b>	<b>568,753.10</b>
偿还债务所支付的现金	246,184.16	421,612.94	184,578.61
分配股利、利润或偿付利息所支付的现金	77,501.60	87,374.31	60,269.86
支付的其他与筹资活动有关的现金	160,812.86	64,389.00	37,224.58
<b>现金流出小计</b>	<b>484,498.63</b>	<b>573,376.25</b>	<b>282,073.04</b>
<b>筹资活动产生的现金流量净额</b>	<b>-96,659.91</b>	<b>143,372.40</b>	<b>286,680.05</b>
<b>四、汇率变动对现金的影响</b>	<b>-493.53</b>	<b>-1,980.61</b>	<b>-5.63</b>
<b>五、现金及现金等价物净增加额</b>	<b>-135,675.95</b>	<b>94,508.70</b>	<b>91,876.11</b>

**附表四（续）：**

补充资料	2007年度	2006年度	2005年度
<b>1. 将净利润调节为经营活动现金流量</b>			
净利润	33,524.26	11,610.72	10,368.95
加：少数股东权益	41,227.79	36,545.74	17,973.76
加：计提的资产减值准备	5,387.21	1,729.13	496.65
固定资产折旧	55,030.20	48,445.39	45,288.72
无形资产摊销	1,050.84	4,097.05	7,195.78
长期待摊费用摊销	-3.35	2.22	59.29
待摊费用减少（减：增加）	-351.44	-35.64	182.59
预提费用增加（减：减少）	-236.49	-35.54	-24.63
处置固定资产、无形资产和其他长期资产的损失（减：收益）	11,655.39	-1,170.44	-1,919.82
固定资产报废损失	-567.17	121.11	1,310.64
财务费用	22,302.01	23,780.63	18,163.63
投资损失（减：收益）	-20,194.35	-5,309.53	4,189.81
递延税款贷项（减：借项）	-	54.70	-
存货的减少（减：增加）	-69,984.87	-62,493.55	56,378.94
经营性应收项目的减少（减：增加）	35,891.38	-84,656.75	-5,937.31
经营性应付项目的增加（减：减少）	50,190.04	18,862.77	45,242.55
其他	-	49,492.59	-205,294.24
<b>经营活动产生的现金流量净额</b>	<b>164,921.46</b>	<b>41,040.60</b>	<b>-6,324.68</b>
<b>2. 不涉及现金收支的投资和筹资活动</b>			
债务转为资本	-	-	-
一年内到期的可转换公司债券	-	-	-
融资租入固定资产	-	-	-
其他	-	-	-
<b>3. 现金及现金等价物净增加情况：</b>			
现金的期末余额	128,140.58	263,816.53	169,307.84
减：现金的期初余额	263,816.53	169,307.84	77,431.73
加：现金等价物的期末余额	-	-	-
减：现金等价物的期初余额	-	-	-
<b>现金及现金等价物净增加额</b>	<b>-135,675.95</b>	<b>94,508.70</b>	<b>91,876.11</b>

**附表五：**

**中国建设银行股份有限公司**  
**2006 年末及 2007 年 9 月末资产负债表**

单位：百万元

项 目	2007 年 9 月末
<b>资产：</b>	
现金及存放中央银行款项	722,058
存放同业款项	20,977
贵金属	794
拆出资金	68,520
交易性金融资产	22,940
衍生金融资产	12,886
买入返售金融资产	101,197
应收利息	31,985
发放贷款及垫款	3,173,102
应收款项债券投资	584,135
可供出售金融资产	465,227
持有至到期投资	1,114,892
长期股权投资	287
固定资产	49,609
无形资产	18,659
商誉	1,674
递延所得税资产	5,258
其他资产	11,841
<b>总资产</b>	<b>6,406,041</b>

**附表五（续）：**

项 目	2007 年 9 月末
<b>负债：</b>	
向中央银行借款	21
同业及其他金融机构存放款项	539,357
拆入资金	45,847
衍生金融负债	4,985
卖出回购金融资产款	39,556
吸收存款	5,193,800
发行存款证	9,964
应付职工薪酬	16,671
应交税费	29,324
应付利息	39,223
预计负债	1,432
应付次级债券	39,925
递延所得税负债	21
其他负债	55,993
<b>负债合计</b>	<b>6,016,119</b>
<b>股东权益：</b>	
股本	233,689
资本公积	86,533
盈余公积	14,488
一般准备	31,402
未分配利润	23,641
<b>归属于本行股东权益合计</b>	<b>389,753</b>
<b>少数股东权益</b>	<b>169</b>
<b>股东权益合计</b>	<b>389,922</b>
<b>负债和股东权益总计</b>	<b>6,406,041</b>

**附表五（续）：**

项 目	2006 年末
<b>资产</b>	
现金及存放中央银行款项	539,673
应收银行及非银行金融机构款项	82,185
客户贷款及垫款	2,795,976
投资	1,909,392
联营公司权益	103
物业及设备	53,037
商誉	1,743
递延税项资产	2,701
其他资产	63,701
<b>总资产</b>	<b>5,448,511</b>
<b>负债</b>	
应付中央银行款项	1,256
应付银行及非银行金融机构款项	243,968
客户存款	4,721,256
已发行存款证	6,957
本期税项负债	17,897
递延税项负债	25
其它负债及准备金	87,031
已发行次级债券	39,917
<b>总负债</b>	<b>5,118,307</b>
<b>权益</b>	
股本	224,689
储备	105,420
<b>本行股东应占权益总额</b>	<b>330,109</b>
少数股东权益	95
<b>总权益</b>	<b>330,204</b>
<b>总权益和负债</b>	<b>5,448,511</b>

**附表六：**

**中国建设银行股份有限公司**  
**2006 年度及 2007 年 1 至 9 月利润表**

单位：百万元

项 目	2007 年 1 至 9 月
<b>一、营业收入</b>	<b>158,789</b>
利息净收入	139,300
利息收入	205,178
利息支出	-65,878
手续费及佣金净收入	22,926
手续费及佣金收入	23,844
手续费及佣金支出	-918
公允价值变动净损益	445
投资收益	1,112
汇兑净损失	-5,176
其他业务收入	182
<b>二、营业支出</b>	<b>-75,374</b>
营业税金及附加	-8,973
业务及管理费	-47,745
资产减值损失	-18,565
其他业务成本	-91
<b>三、营业利润</b>	<b>83,415</b>
加：营业外收入	809
减：营业外支出	-431
<b>四、利润总额</b>	<b>83,793</b>
减：所得税费用	-26,692
<b>五、净利润</b>	<b>57,101</b>
归属于：	
本行股东	57,027
少数股东	74
<b>六、基本和稀释每股收益（人民币元）</b>	<b>0.25</b>

**附表六（续）：**

项 目	2006 年度
利息收入	215,189
利息支出	-74,821
<b>净利息收入</b>	<b>140,368</b>
手续费及佣金收入	14,627
手续费及佣金支出	-1,056
<b>净手续费及佣金收入</b>	<b>13,571</b>
股息收入	424
交易性证券净收益	619
投资性证券净收益	1,012
其他经营（损失 / 收入）	-4,401
<b>经营收入</b>	<b>151,593</b>
<b>经营费用</b>	<b>-66,662</b>
	84,931
减值损失准备支出	
- 客户贷款及垫款	-18,997
- 其他	-217
<b>减值损失</b>	<b>-19,214</b>
<b>税前利润</b>	<b>65,717</b>
所得税	-19,398
<b>净利润</b>	<b>46,319</b>
<b>归属于：</b>	
本行股东	46,322
少数股东权益	-3
<b>净利润</b>	<b>46,319</b>

**附表七：**

**中国建设银行股份有限公司**  
**2006 年度及 2007 年 1 至 9 月现金流量表**

单位：百万元

项 目	2007 年 1 至 9 月
<b>一、经营活动产生的现金流量</b>	
吸收存款净增加额	480,380
同业存放款项净增加额	325,249
拆入资金净增加额	21,351
存放同业款项净减少额	314
拆出资金净减少额	6,599
收取利息、手续费及佣金的现金	217,154
收到的其他与经营活动有关的现金	46,785
<b>经营活动现金流入小计</b>	<b>1,097,832</b>
发放贷款及垫款净增加额	-401,268
存放中央银行款项净增加额	-207,429
支付利息、手续费及佣金的现金	-60,559
支付给职工以及为职工支付的现金	-27,955
支付的各项税费	-30,475
支付的其他与经营活动有关的现金	-79,442
<b>经营活动现金流出小计</b>	<b>-807,128</b>
<b>经营活动产生的现金流量净额</b>	<b>290,704</b>
<b>二、投资活动产生的现金流量</b>	
收回投资收到的现金	847,031
取得投资收益收到的现金	131
处置固定资产和其他长期资产收回的现金净额	262
<b>投资活动现金流入小计</b>	<b>847,424</b>
投资支付的现金	-1,146,887
购建固定资产和其他长期资产支付的现金	-2,984
<b>投资活动现金流出小计</b>	<b>-1,149,871</b>
<b>投资活动产生的现金流量净额</b>	<b>-302,447</b>
<b>三、筹资活动产生的现金流量</b>	
发行股票收到的现金	57,180
<b>筹资活动现金流入小计</b>	<b>57,180</b>
分配股利所支付的现金	-20,654
支付次级债券利息的现金	-1,252
<b>筹资活动现金流出小计</b>	<b>-21,906</b>
<b>筹资活动产生的现金流量净额</b>	<b>35,274</b>
<b>四、汇率变动对现金及现金等价物的影响</b>	<b>-564</b>
<b>五、现金及现金等价物净增加额</b>	<b>22,967</b>
加：期初现金及现金等价物余额	167,489
<b>六、期末现金及现金等价物余额</b>	<b>190,456</b>

**附表七（续）：**

补充资料	2007 年 1 至 9 月
1. 将净利润调节为经营活动的现金流入净额：	
净利润	57,101
加：计提的贷款减值损失	18,003
计提的其他资产减值损失	562
固定资产折旧及无形资产、其他资产摊销	5,823
处置固定资产、无形资产及其他资产净损益	-61
投资收益	-1,112
公允价值变动净损益	-445
递延所得税资产增加	-2,065
递延所得税负债减少	-4
次级债券利息支出	1,443
与投资活动相关的汇兑损失	12,922
经营性应收项目的增加	-700,439
经营性应付项目的增加	898,976
<b>经营活动产生的现金流量净额</b>	<b>290,704</b>
2. 现金及现金等价物净增加情况：	
现金及现金等价物的期末余额	190,456
减：现金及现金等价物的期初余额	-167,489
<b>现金及现金等价物净增加额</b>	<b>22,967</b>
3. 现金及现金等价物：	
现金	33,335
存放中央银行款项	76,024
存放同业款项	16,200
拆出资金	64,897
<b>合计</b>	<b>190,456</b>

**附表七（续）：**

项 目	2006 年度
<b>经营活动</b>	
税前利润	65,717
调整项目：	
- 股息收入	-424
- 投资及衍生工具重估收益	-349
- 出售投资、物业及设备及其他资产的净收益	-1,202
- 未实现汇兑损失	6,897
- 折旧费及摊销	6,994
- 减值损失准备支出	19,214
- 已发行次级债券利息支出	1,883
	98,730
经营资产及负债的变动：	
存放中央银行款项增加	-62,519
应收银行及非银行金融机构款项增加	-3,026
客户贷款及垫款增加	-397,795
其他经营资产增加	-3,463
应付中央银行款项增加/（减少）	1,235
应付银行及非银行金融机构款项增加	80,930
客户存款增加	694,470
已发行存款证增加	741
支付所得税	-9,257
其他经营负债增加	12,713
<b>经营活动产生的现金流入净额</b>	<b>412,759</b>

**附表七（续）：**

项 目	2006 年度
<b>投资活动</b>	
出售及兑付投资所收款项	663,118
收取股息	430
对新子公司的投资	-3,905
出售物业及设备和其他资产所收款项	796
购入投资所支付款项	-1,166,100
购入物业及设备和其他资产所支付款项	-10,018
<b>投资活动所用的现金流出净额</b>	<b>-515,679</b>
<b>筹资活动</b>	
支付股息	-6,638
支付已发行次级债券利息	-1,872
扣除利息收入后股份发行成本	-
发行股份所得款项	-
零售按揭贷款证券化所得款项	-
<b>筹资活动（所用）/产生的现金流入净额</b>	<b>-8,510</b>
<b>现金及现金等价物（减少）/增加净额</b>	<b>-111,430</b>
于 1 月 1 日的现金及现金等价物	280,757
汇率变动对所持现金的影响	-1,838
于 12 月 31 日的现金及现金等价物	167,489
<b>经营活动产生的现金流量包括：</b>	
收取利息	210,070
支付利息，不包括已发行次级债券利息支出	-81,110

**附表八：**
**中国建设银行股份有限公司大连市分行  
 2006 年末及 2007 年 9 月末资产负债表**

单位：万元

项 目	2007 年 9 月末
<b>资产：</b>	
现金及存放中央银行款项	69,018.41
存放同业款项	4,607.88
贵金属	-
拆出资金	51,990.00
交易性金融资产	-
衍生金融资产	19,984.33
买入返售金融资产	-
发放贷款和垫款	3,722,384.78
应收利息	10,756.80
可供出售金融资产	-
应收款项投资	-
持有至到期投资	45,838.89
长期股权投资	1,106.70
资产支持证券	-
投资性房地产	-
固定资产	54,384.17
在建工程	734.41
无形资产	23,070.06
商誉	-
递延所得税资产	-
其他资产	1,924,792.65
<b>资产总计</b>	<b>5,928,669.07</b>

**附表八（续）：**

项 目	2007 年 9 月 末
<b>负债：</b>	
向中央银行借款	-
同业及其他金融机构存放款项	329,615.53
拆入资金	-
交易性金融负债	-
衍生金融负债	18,959.70
卖出回购金融资产款	-
吸收存款	5,460,744.82
应付利息	46,755.68
应付职工薪酬	10,756.63
应交税费	4,699.19
预计负债	574.00
应付债券	4.01
递延所得税负债	-
其他负债	14,231.49
<b>负债合计</b>	<b>5,886,341.04</b>
<b>股东权益：</b>	
股本	-
资本公积	-
减：库存股	-
盈余公积	-
一般风险准备	-
未分配利润	42,328.04
外币报表折算差额	-
<b>股东权益合计</b>	<b>42,328.04</b>
<b>负债和股东权益总计</b>	<b>5,928,669.07</b>

**附表八（续）：**

项 目	2006 年末
<b>资产：</b>	
现金及存放中央银行款项	131,538.42
存放同业款项	1,600.69
贵金属	-
拆放同业	29,490.00
买入返售资产	-
交易性资产	5.63
—以公允价值计量且其变动计入当期损益的债券	-
—其他交易性资产	5.63
应收利息及股利	2,097.84
客户贷款及垫款	3,262,272.72
债券投资	21,974.69
—持有至到期债券	21,974.69
—贷款和应收款项债券	-
—可供出售债券	-
资产支持证券	-
股权投资	1,106.70
固定资产	82,341.96
在建工程	567.41
无形资产	313.46
抵债资产	4,766.47
其他资产	1,600,615.89
递延税款借项	-
<b>资产总计</b>	<b>5,138,691.90</b>

**附表八（续）：**

项 目	2006 年末
<b>负债：</b>	
同业存放款项	179,655.74
向中央银行借款	-
同业拆入	-
卖出回购款项	-
客户存款	4,849,689.36
应解及汇出款	16,402.14
应付利息及股利	98.31
应交税金及附加	6,148.40
其他应付款项	13,785.21
预计负债	599.00
应付债券	4.01
长期借款	1,690.00
其他负债	63,066.61
递延税款贷项	-
<b>负债合计</b>	<b>5,131,138.78</b>
<b>股东权益：</b>	
股本	-
资本公积	-
盈余公积	-
一般准备	-
未分配利润	7,553.12
外币报表折算差额	-
少数股东权益	-
<b>股东权益合计</b>	<b>7,553.12</b>
<b>负债和股东权益总计</b>	<b>5,138,691.90</b>

**附表九：**
**中国建设银行股份有限公司大连市分行  
 2006 年度及 2007 年 1 至 9 月利润表**

单位：万元

项 目	2007 年 1 至 9 月
<b>一、营业收入</b>	<b>157,744.63</b>
利息净收入	127,918.37
利息收入	187,983.94
利息支出	60,065.58
手续费及佣金净收入	28,108.99
手续费及佣金收入	28,967.89
手续费及佣金支出	858.91
投资收益（损失以“-”号填列）	479.30
其中：对联营企业和合营企业的投资收益	-
公允价值变动收益（损失以“-”号填列）	1,022.13
汇兑收益（损失以“-”号填列）	50.61
其他业务收入	165.22
<b>二、营业支出</b>	<b>55,567.55</b>
营业税金及附加	10,580.04
业务及管理费	41,966.20
资产减值损失	74.12
其他业务成本	2,947.19
<b>三、营业利润（亏损以“-”号填列）</b>	<b>102,177.08</b>
加：营业外收入	420.39
减：营业外支出	527.57
<b>四、利润总额（亏损总额以“-”号填列）</b>	<b>102,069.91</b>
减：所得税费用	-
<b>五、净利润（净亏损以“-”号填列）</b>	<b>102,069.91</b>
<b>六、每股收益：</b>	
（一）基本每股收益	-
（二）稀释每股收益	-

**附表九（续）：**

项 目	2006 年度
<b>一、利息净收入</b>	<b>126,796.14</b>
利息收入	198,798.74
利息支出	72,002.60
<b>二、中间业务净收入</b>	<b>14,095.95</b>
中间业务收入	15,323.47
中间业务支出	1,227.52
<b>三、其他经营净收入</b>	<b>-2,692.67</b>
汇兑收益	108.40
交易性资产形成的收益	6.07
其他业务净收入	-2,807.14
<b>四、营业费用</b>	<b>64,404.15</b>
业务及管理费	54,163.44
营业税金及附加	10,240.71
<b>五、投资收益</b>	<b>3,891.51</b>
<b>六、营业利润</b>	<b>77,686.78</b>
加：营业外净收入	1,698.00
<b>七、扣除资产减值损失前的利润总额</b>	<b>79,384.79</b>
减：资产减值损失	7,657.93
<b>八、扣除资产损失后利润总额</b>	<b>71,726.86</b>
减：所得税	284.30
<b>九、净利润</b>	<b>71,442.56</b>