

2008 年宁波交通投资控股有限公司 公司债券募集说明书



发行人：宁波交通投资控股有限公司



主承销商：华林证券有限责任公司

二〇〇八年 月

本期债券基本要素

债券名称:	2008年宁波交通投资控股有限公司公司债券。
发行总额:	8亿元人民币。
债券期限:	五年期。
债券利率:	本期债券采用固定利率,票面年利率为6.90%(该利率根据Shibor基准利率加上基本利差2.19%制定,Shibor基准利率为发行首日前五个工作日全国银行间同业拆借中心在上海银行间同业拆放利率网(www.shibor.org)上公布的一年期Shibor(1Y)利率的算术平均数4.71%,基准利率保留两位小数,第三位小数四舍五入),在债券存续期内固定不变。本期债券采用单利按年计息,不计复利,逾期不另计利息。
发行方式:	本期债券发行采取网上面向社会公众投资者公开发行和网下面向机构投资者协议发行相结合的方式。网上预设发行总额为人民币0.1亿元、网下预设发行总额为人民币7.9亿元。本期债券采取双向回拨机制,当网上发行预设数额认购不足时,可将剩余数额回拨至网下发行;当网下发行预设数额认购不足时,可将剩余数额回拨至网上发行。
发行范围及对象:	认购网上发行部分的投资者须持有深圳A股证券账户,网下发行部分通过承销团成员设置的发行网点向境内机构投资者(国家法律、法规另有规定除外)公开发行。
债券担保:	本期债券由宁波城建投资控股有限公司提供全额无条件不可撤销的连带责任保证担保。
信用评级:	经中诚信国际信用评级有限责任公司综合评定,本期债券信用级别为AA级,发行人长期主体信用级别为AA ⁻ 级。

声明

一、发行人董事会声明

发行人董事会已批准本期债券募集说明书及其摘要，全体董事承诺其中不存在虚假记载、误导性陈述或重大遗漏，并对其真实性、准确性、完整性承担个别和连带的法律责任。

二、发行人相关负责人声明

发行人负责人和主管会计工作的负责人、会计部门负责人保证本期债券募集说明书及其摘要中财务报告真实、完整。

三、主承销商声明

主承销商按照《中华人民共和国公司法》、《中华人民共和国证券法》和《企业债券管理条例》等法律法规的规定及有关要求，对本期债券发行材料的真实性、准确性、完整性进行了充分核查，确认不存在虚假记载、误导性陈述或重大遗漏，并对其真实性、准确性、完整性承担个别和连带的法律责任。

四、投资提示

凡欲认购本期债券的投资者，请认真阅读募集说明书及其有关的信息披露文件，并进行独立投资判断。主管部门对本期债券发行所作出的任何决定，均不表明其对债券风险作出实质性判断。

凡认购、受让并持有本期债券的投资者，均视同自愿接受募集说明书对本期债券各项权利义务的约定。

债券依法发行后，发行人经营变化引致的投资风险，投资者自行负责。

五、其他重大事项或风险提示

除发行人和主承销商外，发行人没有委托或授权任何其他人或实体提供未在本募集说明书中列明的信息和对本募集说明书作任何说明。投资者若对本募集说明书及其摘要存在任何疑问，应咨询自己的证券经纪人、律师、会计师或其他专业顾问。

目 录

第一条	债券发行依据.....	7
第二条	本次债券发行的有关机构.....	8
第三条	发行概要.....	13
第四条	承销方式.....	16
第五条	认购与托管.....	17
第六条	债券发行网点.....	18
第七条	认购人承诺.....	19
第八条	债券本息兑付办法.....	21
第九条	发行人基本情况.....	22
第十条	发行人业务情况.....	28
第十一条	发行人财务情况.....	35
第十二条	已发行尚未兑付的债券.....	39
第十三条	募集资金的用途.....	40
第十四条	偿债保障措施.....	41
第十五条	风险与对策.....	44
第十六条	信用评级.....	47
第十七条	法律意见.....	49
第十八条	其他应说明的事项.....	50
第十九条	备查文件.....	51

释 义

在本募集说明书中，除非上下文另有规定，下列词汇具有以下含义：

发行人：指宁波交通投资控股有限公司。

本期债券：指总额为 8 亿元人民币的 2008 年宁波交通投资控股有限公司公司债券。

本次发行：指本期债券的发行。

中央国债登记公司：指中央国债登记结算有限责任公司。

中国证券登记公司：指中国证券登记结算有限责任公司。

主承销商：指华林证券有限责任公司。

承销团：指由主承销商为本期债券发行组织的，由主承销商、副主承销商和分销商组成的承销团。

担保人：指宁波城建投资控股有限公司。

担保函：指担保人以书面方式为本期债券出具的债券偿付保函。

募集说明书：指发行人根据有关法律、法规为发行本期债券而制作的《2008年宁波交通投资控股有限公司公司债券募集说明书》。

募集说明书摘要：指发行人根据有关法律、法规为发行本期债券而制作的《2008 年宁波交通投资控股有限公司公司债券募集说明书摘要》。

元：指人民币元。

工作日：指北京市的商业银行对公营业日（不包括我国的法定节假日和休息日）。

法定节假日或休息日：指中华人民共和国的法定及政府指定节假日或休息日（不包括香港特别行政区、澳门特别行政区和台湾省的法定节假日和/或休息日）。

网上发行：指本期债券部分通过深圳证券交易所交易系统发行，并在中国证券登记公司深圳分公司托管记载。

网下发行：指本期债券部分通过承销团设置的发行网点公开发
行，并在中央国债登记公司托管记载。

第一条 债券发行依据

本期债券业经国家发展和改革委员会发改财金[2008]1833 号文批准公开发行。

第二条 本次债券发行的有关机构

一、发行人：宁波交通投资控股有限公司

注册地址：浙江省宁波市江东区朝晖路 416 弄 262 号

法定代表人：余华

联系人：周海承、王俊

联系地址：浙江省宁波市中兴路 12 号（常青藤·综合楼 2 楼）

电话：0574-87797322

传真：0574-87797311

邮编：315040

二、承销团

（一）主承销商：华林证券有限责任公司

注册地址：广东省珠海市香洲区拱北夏湾华平路 96 号二层
202-203 房

法定代表人：段文清

联系人：张大行、于翔飞、黄梁波、杨鹏程

联系地址：北京市西城区金融大街 35 号国际企业大厦 A 座 10 层

电话：010-88091349

传真：010-88091796

邮编：100032

（二）副主承销商

1、江南证券有限责任公司

注册地址：江西省南昌市抚河北路 291 号

法定代表人：姚江涛

联系人：佟国栋

联系地址：北京市朝阳区安立路甲 56 号

电话：010-84801793

传真：010-84801317

邮编：100012

2、东海证券有限责任公司

注册地址：江苏省常州市延陵西路 59 号常信大厦 19 层

法定代表人：朱科敏

联系人：纪文静

联系地址：上海市东方路 989 号中达广场 13 楼

电话：021-50586660-8863

传真：021-58201342

邮编：200122

（三）分销商

1、民生证券有限责任公司

注册地址：北京市朝阳区朝外大街 16 号

法定代表人：岳献春

联系人：邢欣、吉爱玲、张奕敏

联系地址：北京市朝阳区朝外大街 16 号中国人寿大厦 1901 室

电话：010-85252652, 85252650, 85252605

传真：010-85252644

邮编：100020

2、中银国际证券有限责任公司

注册地址：上海市浦东新区银城中路 200 号中银大厦 39 层

法定代表人：唐新宇

联系人：王戈、刘晶晶

联系地址：北京市西城区金融大街 28 号盈泰中心 2 座 15 层

电话：010-66229000

传真：010-66578972

邮编：100140

三、网上发行场所：深圳证券交易所

住所：广东省深圳市深南东路 5045 号

法定代表人：宋丽萍

联系人：丁晓东

电话：0755-25918532

传真：0755-82083164

邮编：518010

四、担保人：宁波城建投资控股有限公司

注册地址：浙江省宁波市海曙区解放南路 208 号

法定代表人：王宏祥

联系人：梅旭辉

联系地址：浙江省宁波市中山西路 165 号

电话：0574-87191275

传真：0574-87091058

邮编：315010

五、托管人：

1、中央国债登记结算有限责任公司

注册地址：北京市西城区金融大街 33 号通泰大厦 B 座 5 层

法定代表人：张元

联系人：付颖

电话：010-88087975

传真：010-88086356

邮编：100032

2、中国证券登记结算有限责任公司深圳分公司

注册地址：广东省深圳市深南中路 1093 号中信大厦 18 楼

法定代表人：戴文华

联系人：梁一霞

电话：0755-25946003

传真：0755-25987422

邮编：518031

六、审计机构：中磊会计师事务所有限责任公司

住所：北京市西城区民丰胡同 31 号

法定代表人：熊靖

联系人：濮文斌

联系地址：浙江省嘉兴市中环南路中环广场西区 A 座 9 层

电话：0573-82627282

传真：0573-82627284

邮编：314001

七、信用评级机构：中诚信国际信用评级有限责任公司

住所：北京市复兴门内大街 156 号北京招商国际金融中心 D 座
12 层

法定代表人：毛振华

联系人：董大为

联系地址：北京市复兴门内大街 156 号北京招商国际金融中心 D
座 12 层

电话：010-66428877-592

传真：010-66426100

邮编：100031

八、发行人律师：众信律师事务所

住所：浙江省宁波市解放南路 9 号天元大厦 20 楼

负责人：党亦恒

经办律师：姜洪明、程宇

联系地址：浙江省宁波市解放南路 9 号天元大厦 20 楼

电话：0574-87328606

传真: 0574-87329264

邮编: 315000

第三条 发行概要

一、发行人：宁波交通投资控股有限公司。

二、债券名称：2008年宁波交通投资控股有限公司公司债券（简称“08甬交投债”）。

三、发行总额：8亿元人民币。

四、债券期限：五年期。

五、债券利率：本期债券采用固定利率，票面年利率为6.90%（该利率根据Shibor基准利率加上基本利差2.19%制定，Shibor基准利率为发行首日前五个工作日全国银行间同业拆借中心在上海银行间同业拆放利率网（www.shibor.org）上公布的一年期Shibor(1Y)利率的算术平均数4.71%，基准利率保留两位小数，第三位小数四舍五入），在债券存续期内固定不变。本期债券采用单利按年计息，不计复利，逾期不另计利息。

六、发行价格：本期债券的面值为100元，平价发行。

七、债券形式：实名制记账方式。投资者认购的通过网上发行的债券在中国证券登记公司深圳分公司托管记载。投资者认购的通过网下发行的债券在中央国债登记公司开立的一级托管账户托管记载。

八、发行方式：本期债券发行采取网上面向社会公众投资者公开发行和网下面向机构投资者协议发行相结合的方式。网上预设发行总额为人民币0.1亿元、网下预设发行总额为人民币7.9亿元。本期债券采取双向回拨机制，当网上发行预设数额认购不足时，可将剩余数额回拨至网下发行；当网下发行预设数额认购不足时，可将剩余数额回拨至网上发行。

九、发行范围及对象：认购网上发行部分的投资者须持有深圳A股证券账户，网下发行部分通过承销团成员设置的发行网点向境内机构投资者（国家法律、法规另有规定除外）公开发行。

十、发行期限：本期债券的网上发行期限为 3 个工作日，自 2008 年 7 月 22 日起，至 2008 年 7 月 24 日止；网下发行期限为 5 个工作日，自 2008 年 7 月 22 日起，至 2008 年 7 月 28 日止。

十一、发行首日：本期债券的发行首日为发行期限的第 1 日，即 2008 年 7 月 22 日。

十二、起息日：本期债券自发行首日开始计息，本期债券存续期限内每年的 7 月 22 日为该计息年度的起息日。

十三、计息期限：自 2008 年 7 月 22 日起至 2013 年 7 月 21 日止。

十四、还本付息方式：每年付息一次，到期一次还本，最后一期利息随本金的兑付一起支付。年度付息款项自付息日起不另计利息，本金自兑付日起不另计利息。

十五、付息日：2009 年至 2013 年每年的 7 月 22 日为上一个计息年度的付息日（如遇法定节假日或休息日，则顺延至其后的第 1 个工作日）。

十六、兑付日：2013 年 7 月 22 日（如遇法定节假日或休息日，则顺延至其后的第 1 个工作日）。

十七、本息兑付方式：通过本期债券托管机构办理。

十八、承销方式：余额包销。

十九、承销团成员：主承销商为华林证券有限责任公司，副主承销商为江南证券有限责任公司、东海证券有限责任公司，分销商为民生证券有限责任公司、中银国际证券有限责任公司。

二十、债券担保：本期债券由宁波城建投资控股有限公司提供全额无条件不可撤销的连带责任保证担保。

二十一、信用级别：经中诚信国际信用评级有限责任公司综合评定，本期债券信用级别为 AA 级，发行人长期主体信用级别为 AA⁻ 级。

二十二、流动性安排：本期债券发行结束后 1 个月内，发行人将向有关证券交易场所或其他主管部门提出上市或交易流通申请。

二十三、税务提示：根据国家税收法律、法规，投资者投资本期债券应缴纳的有关税金由投资者自行承担。

第四条 承销方式

本期债券由主承销商华林证券有限责任公司，副主承销商江南证券有限责任公司、东海证券有限责任公司，分销商民生证券有限责任公司、中银国际证券有限责任公司组成的承销团采取余额包销方式进行承销。

第五条 认购与托管

一、本期债券采用实名制记账方式发行。网下发行的部分采用中央国债登记公司一级托管体制，具体手续按中央国债登记公司的《实名制记账式企业债券登记和托管业务规则》的要求办理。网上发行的部分由中国证券登记公司深圳分公司托管。

二、境内法人凭加盖其公章的营业执照（副本）或其他法人资格证明复印件、经办人身份证及授权委托书认购本期债券；境内非法人机构凭加盖其公章的有效证明复印件、经办人身份证及授权委托书认购本期债券。如法律法规对本条所述另有规定，按照相关规定执行。

三、认购本期债券网上发行份额的投资者须持有深圳 A 股证券账户，未按照中国证券登记公司深圳分公司有关规定及时履行资金交收义务的认购无效。

本期债券网上发行的认购代码为 101699，上市后统一转换为 111040，投资者通过其开户的证券营业部报盘认购，以 1,000 元面值为一个认购单位，认购金额必须是 1,000 元的整数倍且不少于 1,000 元，深圳证券交易所按报盘认购“时间优先”的原则确认成交。具体认购办法届时请登陆深圳证券交易所网站 (www.szse.cn) 查询。

四、网下发行份额由中央国债登记公司托管记载，具体手续按中央国债登记公司的《实名制记账式企业债券登记和托管业务规则》的要求办理。该规则可在中国债券信息网 (www.chinabond.com.cn) 查阅或在本期债券承销商发行网点索取。网上发行份额由中国证券登记公司深圳分公司托管记载。

五、投资者办理认购手续时，不需缴纳任何附加费用；在办理登记和托管手续时，须遵循债券托管机构的有关规定。

六、本期债券发行结束后，投资者可按照国家有关法规进行债券的转让和质押。

第六条 债券发行网点

本期债券网下发行部分通过承销团成员设置的发行网点向中国境内机构投资者（国家法律、法规另有规定者除外）公开发售。具体发行网点见附表一。

本期债券网上发行部分，持有深圳证券交易所 A 股证券账户的投资者可通过开户的证券营业部进行认购。

第七条 认购人承诺

购买本期债券的投资者（包括本期债券的初始购买人和二级市场的购买人，下同）被视为作出以下承诺：

一、接受本募集说明书对本期债券项下权利义务的所有规定并受其约束；

二、本期债券的发行人依据有关法律、法规的规定发生合法变更，在经有关主管部门批准后并依法就该等变更进行信息披露时，投资者同意并接受这种变更；

三、本期债券的担保人依据有关法律、法规的规定发生合法变更，在经国家有关主管部门批准后并依法就该等变更进行信息披露时，投资者同意并接受这种变更；

四、本期债券发行结束后，发行人将申请本期债券在经批准的证券交易场所上市或交易流通，并由主承销商代为办理相关手续，投资者同意并接受这种安排。

五、在本期债券的存续期限内，若发行人将其在本期债券项下的债务转让给新债务人，则在下列各项条件全部满足的前提下，投资者在此不可撤销地事先同意并接受这种债务转让：

（一）本期债券发行与上市（如已上市）或交易流通（如已交易流通）的审批部门同意本期债券项下的债务转让；

（二）就新债务人承继本期债券项下的债务，有资格的评级机构对本期债券出具不次于原债券信用级别的评级报告；

（三）原债务人与新债务人取得必要的内部授权后正式签署债务转让协议，新债务人承诺将按照本期债券原定条款和条件履行债务；

（四）担保人同意债务转让，并承诺将按照担保函原定条款和条件履行担保义务；或者新债务人取得经主管部门认可的由新担保人出具的与原担保函条件相当的担保函；

(五)原债务人与新债务人按照有关主管部门的要求就债务转让进行充分的信息披露。

第八条 债券本息兑付办法

一、利息的支付

(一) 本期债券在存续期限内每年付息 1 次, 最后一期利息随本金的兑付一起支付。本期债券付息日为 2009 年至 2013 年每年的 7 月 22 日 (如遇法定节假日或休息日, 则顺延至其后的第 1 个工作日)。

(二) 未上市债券的利息支付通过债券托管人办理, 上市债券的利息支付通过登记机构和有关机构办理。利息支付的具体事项将按照国家有关规定, 由发行人在有关主管部门指定媒体上发布的付息公告中加以说明。

二、本金的兑付

(一) 本期债券到期一次还本。兑付日为 2013 年 7 月 22 日 (如遇法定节假日或休息日, 则顺延至其后的第 1 个工作日)。

(二) 未上市债券本金的兑付由债券托管人办理, 上市债券本金的兑付通过登记机构和有关机构办理。本金兑付的具体事项将按照国家有关规定, 由发行人在有关主管部门指定媒体上发布的兑付公告中加以说明。

第九条 发行人基本情况

一、发行人概况

公司名称：宁波交通投资控股有限公司

注册地址：浙江省宁波市江东区朝晖路 416 弄 262 号

法定代表人：余华

注册资本：25 亿元

经营范围：对授权范围内国有资产实施经营管理；从事交通基础设施及其它交通项目的投资、建设、经营和管理；实业项目投资等。

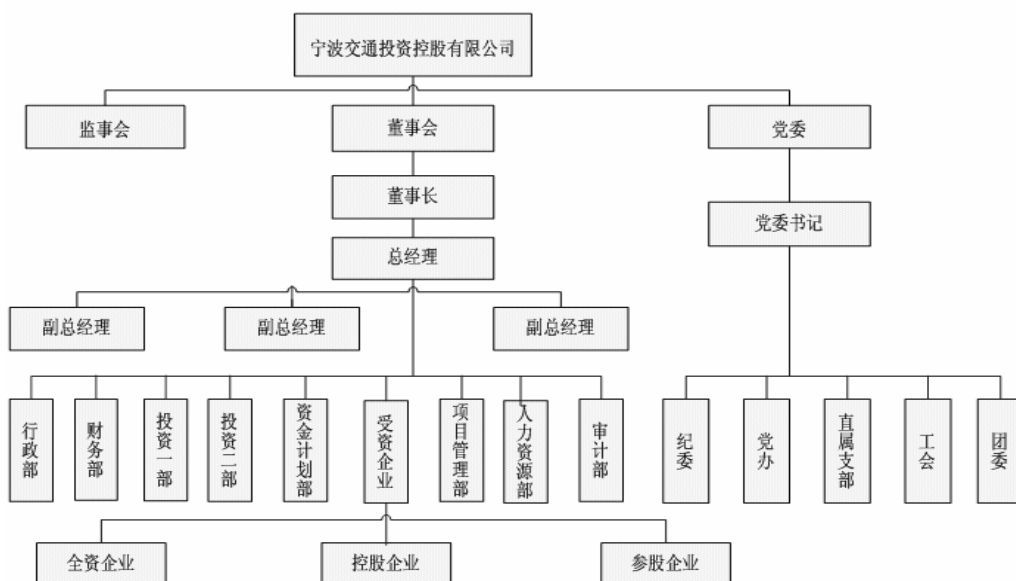
截至 2007 年 12 月 31 日，发行人资产总额 173.34 亿元，净资产 45.30 亿元，2007 年实现主营业务收入 27.19 亿元，利润总额 1.87 亿元，净利润 0.48 亿元。

二、历史沿革

宁波交通投资控股有限公司是宁波市国资委下属的国有独资公司，原名为宁波市交通投资开发公司，成立于 1993 年 5 月。2005 年 7 月，经宁波市政府批准，宁波市交通投资开发公司改组设立为宁波交通投资控股有限公司，是目前宁波市最大的国有独资控股公司之一。

三、公司治理和组织结构

发行人自成立以来，建立了符合《中华人民共和国公司法》及其他法律法规要求的公司治理结构。根据有关法律、法规以及公司章程，发行人制定了董事会议事规则和监事会议事规则，董事会和监事会均按照各自的议事规则独立有效运作。公司治理结构如下：



四、发行人与子公司投资关系

截至 2007 年底，发行人拥有控制关系的全资或控股一级子公司 18 家，其投资关系简要情况如下：

序号	控股子公司	股权比例
1	宁波栎社国际机场	100.00%
2	宁波明州杭甬运河有限公司	100.00%
3	(香港)宁通控股有限公司	100.00%
4	宁波绕城东段高速公路有限公司	100.00%
5	宁波交投公路营运服务有限公司	100.00%
6	宁波大通开发股份有限公司	92.75%
7	宁波市大碶疏港高速公路有限公司	50.00%
8	宁波市象山港大桥开发有限公司	90.00%
9	宁波长三角现代物流投资有限公司	80.00%
10	宁波港通桩基工程有限公司	50.00%
11	宁波甬镇交通经营开发有限公司	55.00%
12	宁波空港包机有限公司	50.00%
13	宁波市鄞州远通公路服务有限公司	90.00%
14	宁波兰特策划有限公司	75.04%
15	宁波市交通房地产有限公司	42.00%

16	宁波交通工程建设集团有限公司	31.67%
17	慈溪慈平公路开发有限公司	45.00%
18	宁波高等级公路养护有限公司	15.00%

截至 2007 年底，发行人另拥有参股子公司 20 家，其投资关系简要情况如下：

序号	参股公司	股权比例
1	宁波海运集团有限公司	40.00%
2	宁波海运明州高速公路有限公司	49.00%
3	浙江海洋工程有限公司	40.00%
4	宁波公运场站开发有限公司	49.00%
5	宁波市汽车运输有限公司	29.17%
6	宁波杭州湾大桥投资开发有限公司	45.00%
7	浙江宁波甬台温高速公路有限公司	25.00%
8	宁波公运集团股份有限公司	10.00%
9	宁波剡界岭高速公路有限公司	10.00%
10	象山沿海南线工程投资有限公司	31.13%
11	宁波三合钢管有限公司	34.00%
12	宁波航通预制构件工程有限公司	40.00%
13	浙江舟山大陆连岛工程高速公路有限公司	12.00%
14	浙江浙大网新快威科技有限公司	10.00%
15	宁波海运股份有限公司	0.34%
16	宁波化工开发有限公司	5.95%
17	宁波联合通信投资有限公司	15.00%
18	宁波杭甬运河建设开发有限公司	20.00%
19	宁波市海通疏浚工程有限公司	6.50%
20	上海浦东发展银行股份有限公司	0.03%

五、主要控股子公司情况

1、宁波栎社国际机场

宁波栎社国际机场是发行人的全资子公司，经营范围包括航空方

面服务，航空客货销售代理，客货延伸服务，场地租赁。2007 年宁波栎社国际机场实现利润总额 1,011.27 万元。

2、宁波大通开发股份有限公司

宁波大通开发股份有限公司是发行人的控股子公司，经营范围包括公用基础设施项目的投资开发和经营管理；高科技产品、材料的开发、研制；房地产开发；仓储，汽车维修（限分支机构），经济、会计咨询服务。2007 年宁波大通开发股份有限公司实现利润总额 1,271.54 万元。

3、宁波交通工程建设集团有限公司

宁波交通工程建设集团有限公司是发行人的控股子公司，经营范围包括公路工程施工总承包一级，港口与航道施工总承包一级，市政公用工程施工总承包三级，混凝土宇宙构件生产专业承包三级，公路交通工程专业承包交通安全设施工程施工及安装，机械设备租赁，公路绿化工程施工等。2007 年宁波交通工程建设集团有限公司实现利润总额 2,074.74 万元。

4、宁波市交通房地产有限公司

宁波市交通房地产有限公司是发行人的控股子公司，经营范围为房地产开发、经营。2007 年宁波市交通房地产有限公司实现利润总额 17,998.20 万元。

5、宁波明州杭甬运河有限公司

宁波明州杭甬运河有限公司是发行人的全资子公司，经营范围为杭甬运河宁波段的投资、建设和经营。

6、宁波绕城东段高速公路有限公司

宁波绕城东段高速公路有限公司是发行人的全资子公司，经营范围包括宁波绕城高速公路东段项目的投资、建设、经营；项目沿线附属设施的建设、开发。该公司所投资项目正处于建设期。

7、宁波市象山港大桥开发有限公司

宁波市象山港大桥开发有限公司是发行人的控股子公司，经营范围包括宁波市象山港大桥及接线工程的投资、建设、收费、维护和管理；房地产开发；项目沿线附属设施的经营和综合开发。该公司所投资项目正处于建设期。

8、宁波市大碶疏港高速公路有限公司

宁波市大碶疏港高速公路有限公司是发行人的控股子公司，经营范围包括宁波市大碶疏港高速公路延伸段的投资、建设、收费、维护和管理；沿线附属设施的开发、经营。该公司所投资项目正处于建设期。

六、发行人董事、监事及高级管理人员情况

(一) 董事

余华，男，1964年7月生，本科学历，助理经济师。现任公司董事长、党委书记。曾任宁波江海运输公司经理、党总支书记；宁波海运（集团）总公司党委副书记、纪委书记；宁波华通集团股份有限公司党委书记；宁波市交通投资开发公司副总经理，党委副书记；宁波交通投资控股有限公司总经理。

王崢，男，1965年6月生，硕士学历，高级会计师。现任公司副董事长、总经理、党委副书记。曾任宁波市财政局财政监督处、国资综合处处长；宁波开发投资集团有限公司党委委员、董事、副总经理、财务总监。

周海承，男，1966年3月生，本科学历，经济师。现任公司董事、副总经理、党委委员。曾任宁波海运集团总公司船员、科员、部门经理；宁波开发区商业发展公司部门经理；宁波市交通投资开发公司总经理助理、总经济师、党委委员。

朱梅，女，1969年3月生，本科学历，会计师。现任公司董事、副总会计师兼财务部经理。曾任宁波交通招待所会计；宁波市交通投资开发公司财务部副经理、经理。

姚晔，男，1973年4月生，本科学历，经济师。现任公司董事、副总经济师兼象山港大桥公司总经理。曾任宁波市交通投资开发公司投资银行部员工、经理；宁波市交通投资开发公司投资一部经理。

（二）监事

李言佳，男，1956年10月生，大专学历。现任公司监事会主席、纪委书记。曾任宁波市交管局、宁波市交通局工会干事；宁波市交通局工会副主任；宁波市交通委员会工会副主任、主任；宁波市交通委员会运输邮电处处长；宁波市航运管理处党委副书记、副处长；宁波市公路运输管理处党委副书记、处长；宁波交通投资控股有限公司党委书记、董事。

楼钧明，男，1967年1月生，本科学历。现任公司监事、宁波市国资委主任科员、副处长。曾任宁波市财政局主任科员。

张艳，女，1975年1月生，本科学历，会计师。现任公司监事、财务部副经理。曾任宁波大通开发股份有限公司计财部副经理、会计。

（三）其他高管人员

徐朝辉，男，1972年1月生，本科学历，经济师。现任公司副总经理、党委委员。曾任宁波经济技术开发区联合集团总公司员工；宁波市交通局办事员，其间挂职担任宁波市交通投资开发公司总经理助理，党委委员。

朱建洪，男，1966年4月生，本科学历，经济师。现任副总经理、党委委员。曾任上海航务局第二航道工程处办事员；宁波市交通投资开发公司总经理助理兼宁波大通开发股份有限公司副总经理、党委委员。

第十条 发行人业务情况

发行人主要从事对授权范围内国有资产实施经营管理；从事交通基础设施及其它交通项目的投资、建设、经营和管理；实业项目投资。

一、发行人所在行业现状和前景

（一）我国高速公路行业现状和前景

1、高速公路是国家重点扶持的行业

高速公路是现代经济社会重要的基础设施，是现代化交通的重要基础，是国防、经济和政治发展的重要纽带，受到国家产业重点政策扶持。高速公路的建设，缩短了我国同发达国家之间的差距，有效地拉动了内需，刺激了附近地区的经济发展。在我国，公路客运量、货运量、客货周转量等方面均遥遥领先于其他运输方式的总和，高速公路已成为我国经济持续稳定快速发展的重要保障。为充分发挥高速公路对经济发展的持续推动作用，经国务院批准交通部制定了《国家高速公路网规划》，将高速公路建设作为全国经济可持续发展的战略重点。

2、高速公路网络逐渐完善，路网效应逐渐显现

随着高速公路行业的快速发展，高速公路路网效应逐渐体现。2004年底，国务院审议通过了《国家高速公路网规划》。国家高速公路网规划采用放射线与纵横网格相结合的布局方案，形成由中心城市向外放射以及横连东西、纵贯南北的大通道，由7条首都放射线、9条南北纵向线和18条东西横向线组成，简称为“7918网”，总规模约8.5万公里。规划总体上贯彻了“东部加密、中部成网、西部连通”的布局思路，建成后可以在全国范围内形成“首都连接省会、省会彼此相通、连接主要地市、覆盖重要县市”的高速公路网络。随着《国家高速公路网规划》“7918”网布局方案的逐步实施，长江三角洲、珠江三角洲、环渤海地区等经济发达地区的高速公路网络正逐渐形

成，路网效应逐渐显现。

3、“十一五”综合交通体系规划将高速公路发展推向新的历史时期

在《国家高速公路网规划》的基础上，国家制定了《“十一五”综合交通体系规划》及《公路水路交通“十一五”发展规划》，以缓解经济发展给交通运输带来的巨大压力，解决交通运输的制约瓶颈。

“十一五”期间，各级政府将进一步落实国家高速公路网规划，到2010年，全国高速公路总里程将达到6.5万公里。东部地区基本形成高速公路网，长江三角洲、珠江三角洲和京津冀地区形成较完善的城际高速公路网，中部地区基本建成比较完善的干线公路网络，西部地区公路建设取得突破性进展，国家高速公路网骨架基本形成。高速公路的发展和建设将进入新的历史时期。

（二）发行人所在区域高速公路现状与前景

1、长江三角洲高速公路现状及规划

长三角地区是我国城镇分布最密集、经济发展速度最快、综合经济实力最强的地区之一，区域内城市化水平在60%以上，经济联动效应明显，人员流动频繁，商务通勤、旅游休闲的客流量逐年增加。据预测，到2010年，区域内完成客运量将达到30.5亿人次，2020年将增长到55亿人次。2010年世博会期间，上海还直接面临着7,000万参观人次的交通压力。而长三角地区现有的铁路、公路运能已趋饱和。

根据《长三角都市圈高速公路网规划》的规划，长江三角洲区域到2020年将规划总长度为5,501公里的“十横七纵”高速公路网络，并建成上海、南京、杭州、宁波四个城市环线共591公里和若干联络线1,061公里的高速公路，使长江三角都市圈规划高速公路网络总里程达到7,153公里。该规划一旦实施，将实现“321”可达性目标，即：沪宁杭甬四个中心城之间3小时互通，规划节点全部纳入20分

钟之内可上高速公路网的范围；长三角都市圈内可以 1 日往返。

2、浙江省高速公路现状和规划

近年来，浙江省高速公路建设发展迅速，从 2003 年初到 2007 年底，浙江省新增高速公路通车里程 1,678 公里，使全省高速公路总里程达 2,763 公里，高速公路网络骨架基本构筑完毕，为浙江更好地融入长三角、接轨大上海提供了更为丰富的快捷通道；同时，浙江西南部相对欠发达地区也通上了高速公路，浙江的区域经济发展更加协调平衡。目前，浙江省高速公路网络已连通除舟山外的 10 个市及 44 个县（市），共有 10 条出省通道，即沪杭甬、申苏浙皖（2 个）、申嘉湖、乍嘉苏、杭宁、杭徽、甬台温、杭金衢、杭浦，基本实现了全省高速公路路网“加密、成网、贯通”的目标。

根据浙江省公路交通规划，到 2010 年末，浙江省将建成省规划高速公路主骨架“两纵两横十八连三绕三通道”中的“两纵两横十三连三绕三通道”；高速公路通车里程达到 4,000 公里，运输通道基本建成复线；全省 58 个县市中有 53 个县通高速公路，通县高速公路比例超过 90%。到 2020 年，浙江省高速公路总通车里程达到 5,000 公里。

3、宁波市高速公路规划

宁波市地处经济发达的长江三角洲南翼，是中国进一步对外开放的副省级计划单列市，是我国东南沿海重要的港口城市、长江三角洲南翼经济中心和国家历史文化名城。宁波市区域内高速公路网络的建设在长江三角洲地区交通一体化的发展战略规划中具有重要地位。

根据《宁波市交通“十一五”规划》，宁波市“十一五”期间规划新建高速公路 276 公里，到 2010 年力争高速公路里程达到 500 公里，基本形成“一环四射”高速公路网主骨架，实现以宁波市区为中心的“213”高速交通圈（到上海、杭州、金华、温州方向的 2 小时交通圈，市域 1 小时交通圈、都市区 30 分钟交通圈）。

二、发行人在行业中地位及竞争优势

发行人是宁波市交通基础设施建设领域资产规模最大的投资公司，也是浙江省主要的交通基础设施投资公司之一，与同行业的其他公司相比，其具有以下竞争优势：

（一）交通区位优势

宁波市地处长江三角洲南翼，东有舟山群岛为天然屏障，北濒杭州湾，西接绍兴市，南临三门湾，并与台州市相连，是长江三角洲地区交通网络的重要节点，地理环境独特、区位优势优越。长三角经济一体化、交通一体化必将极大的推动该区域内高速公路网络的建设。杭州湾跨海大桥工程的建成，将使宁波进一步成为全国路网布局中的重要节点。同（江）三（亚）线随着杭州湾跨海大桥建成而贯通后，将成为宁波连接上海和苏南、纵贯我国南北的重要通道，宁波的城市地域活动空间随之明显放大，被长期抑制的区位优势潜力将得以释放，十分有利于宁波在“十一五”期间基本确立长三角南翼综合交通枢纽地位。

（二）经济环境优势

长江三角洲是我国经济最发达和最具活力的地区之一，而宁波市作为长江三角洲南翼重要的经济中心，民营经济发达，有着深厚的经济发展底蕴。未来几年，宁波市经济仍将保持较快的增长势头。较为发达和快速增长的区域经济，为当地交通基础设施建设提供了有利的外部条件，也为发行人的快速发展提供了良好契机。

（三）区域行业主导优势

发行人是经宁波市人民政府批准改组设立的国有独资公司，是宁波市交通基础设施建设领域资产规模最大的投资公司，在交通投资建设与经营产业领域具有主导地位。发行人已累计投入交通基础设施建设资金几百亿元，占有宁波市 80%以上交通投资量，是宁波市交通基础建设、投资、经营、管理的最主要主体，具有一定的区域行业主导优势。

（四）综合经营优势

发行人以“稳健、高效、务实、长远”为经营宗旨，立足宁波市立体大交通建设，以控股、参股为主要形式，以资本经营为手段，不断挖掘自身的潜力和优势，积极从事经营性交通基础设施项目的开发，谋求交通边沿产业的发展，目前业务已经拓展至航空、海运、公路客货运、水上工程施工、交通智能化、物流运输业等诸多领域，并创造出了较好的经营业绩。随着发行人相关行业经验的不断积累与管理能力的不断提升，发行人在交通相关领域的综合经营优势将逐渐显现。

（五）政府支持优势

发行人作为负责宁波市区域内交通基础设施及其它交通项目的投资、建设、经营和管理的主体，承担着交通基础设施投资建设责任，得到了地方政府在财政、税收多方面的大力支持，预计未来政府支持力度将逐步加强，国有资本注入加大、政府隐性负债、融资担保等相关举措逐步到位，发行人政府背景的优势将得以不断强化。

三、发行人主营业务状况及发展规划

（一）发行人主要业务状况

根据宁波市政府赋予发行人的交通基础设施投融资、国有资产保值增值和扶持交通产业等职责，发行人在专注于高速公路投资、建设和营运的同时，积极开拓多种交通相关业务领域，初步形成了以高速公路业务为主业，物流运输、房地产、公路工程建设、水工工程建设、其他交通基础设施业务等为辅的综合业务体系。

1、交通基础设施业务（含隧道和运河）

发行人是承担宁波市高速公路营运网络的投资建设主体，具有丰富的项目建设管理能力和营运管理经验。高速公路业务包括高速公路投资、建设、收取通行费，以及道路综合监控、维护保养等。目前发行人控股参股的高速公路公司共有9家，另有7个“四自”公路项目以及杭甬运河项目。目前，高速公路资产占发行人长期投资的76.87%。

随着杭州湾跨海大桥、杭州湾跨海大桥南岸连接线、宁波绕城公路东段工程等在建高速公路陆续投入运营，发行人高速公路资产比重将进一步加大。

2、非公路类基础设施业务

发行人现有基础设施业务除公路外主要是机场及公运场站。其中，机场业务主要由发行人的全资子公司宁波栎社国际机场经营。随着宁波市社会经济的快速发展，宁波机场客运量持续高增长，机场业务呈现良好的发展势头。公运场站业务主要由发行人占股49%的子公司宁波公运场站开发有限公司经营。公运场站业务与发行人主业发展具有较好的协同效应，随着高速公路基础设施的发展而发展。省内及长三角区域及邻近省域高速公路网的完善为发行人的公运场站业务发展提供了较好的机遇。目前，非公路类基础设施业务规模仅次于公路业务，占发行人长期投资的16.51%。

3、物流运输业务

发行人在物流运输业务领域具有良好的布局，分别涉足公路客货运、海洋运输、航空运输，其中宁波公路运输集团有限公司、宁波市汽车运输有限公司均为宁波市同类行业内具有较强竞争实力的企业。发行人从事物流运输业相关企业盈利能力较强，平均净资产收益率达33.27%。目前，物流运输业务规模占发行人长期投资的2.57%。

4、其他业务

发行人其他业务主要指交通工程业务、水工工程业务、工程咨询、建筑智能化等业务。其他业务在发行人业务规模中占比较小，随着发行人产业方向的明晰和布局结构的调整，将逐步进行调整。

（二）发展规划

发行人将依托自身的核心优势，以产业间的内在联系为基础，巩固高速公路的主业地位，大力发展高速公路衍生业务，积极培育机场、场站、工业园区等非公路类基础设施产业，稳步增加水工工程关联业

务，保持海洋运输业务、公路客货运业务，逐步引导公路工程建设业务的转型，最终形成以高速公路业务为核心业务，高速公路衍生业务、其他基础设施业务为支撑业务，水工工程关联业务为新成长性业务，海洋运输、公路客货运为稳定回报业务，努力形成高速公路投建管养一体运作体系，促成公司各项业务的协同发展。

第十一条 发行人财务情况

中磊会计师事务所对发行人 2005 年至 2007 年的财务报表出具了标准无保留意见的《审计报告》(中磊审字[2008]3012 号)。以下所引用的财务数据,非经特别说明,均引自经注册会计师审计的财务报告。

一、发行人 2005 年至 2007 年经审计的主要财务数据

单位:人民币万元

项 目	2005 年	2006 年	2007 年
资产总额	1,583,392.42	1,389,945.74	1,733,388.56
负债总额	1,198,052.92	1,025,240.00	1,247,291.11
股东权益总额	286,741.90	340,441.70	452,962.16
主营业务收入	250,844.72	156,048.47	271,928.79
利润总额	47,634.14	12,349.91	18,732.28
净利润	14,701.30	5,349.23	4,780.43

二、发行人 2005-2007 年经审计的合并资产负债表、合并利润表及利润分配表、合并现金流量表(详见附表二、三、四、五)

三、发行人财务分析

(一) 营运能力分析

发行人 2005 年至 2007 年主要营运能力指标

单位:人民币万元

项 目	2005 年	2006 年	2007 年
资产总额	1,583,392.42	1,389,945.74	1,733,388.56
主营业务收入	250,844.72	156,048.47	271,928.79
应收票据	2,342.20	-	-
应收账款	35,676.95	28,513.73	41,588.02
存货	143,134.36	161,587.36	123,058.61
应收账款周转率(次)	11.60	4.69	7.76
存货周转率(次)	1.92	1.02	1.91

注 1、应收账款周转率=主营业务收入/(应收账款平均余额+应收票据平均余额)

2、存货周转率=主营业务成本/存货平均余额

发行人近三年的资产规模在稳定中有所增加,主营业务突出且收

入状况十分良好。公司应收账款周转率、存货周转率运营能力指标均处于一个较为良好的水平，这表明公司具有较高的运营能力和管理水平。

（二）盈利能力分析

发行人 2005 年至 2007 年主要盈利能力指标

单位：人民币万元

项 目	2005 年	2006 年	2007 年
主营业务收入	250,844.72	156,048.47	271,928.79
主营业务利润	71,954.73	25,603.21	41,478.24
主营业务利润率	28.68%	16.41%	15.25%
利润总额	47,634.14	12,349.91	18,732.28
补贴收入	7,714.66	8,717.57	4,140.78
净利润	14,701.30	5,349.23	4,780.43

发行人2005年至2007年分别实现主营业务收入250,844.72万元、156,048.47万元、271,928.79万元，主营业务利润分别为71,954.73万元、25,603.21万元、41,478.24万元。近三年平均主营业务利润率超过20%。可见，发行人主营业务突出，经营状况良好。2005年至2007年，利润总额分别为47,634.14万元、12,349.91万元、18,732.28万元，盈利能力保持较高水平。

发行人承担了宁波市主要的交通基础设施建设任务，2005年至2007年三年累计获得财政补贴收入达2.06亿元，长期、稳定的财政补贴收入是发行人的利润来源之一，并为公司未来的发展提供了可靠的支持。

（三）偿债能力分析

发行人 2005 年至 2007 年主要偿债能力指标

单位：人民币万元

项 目	2005 年	2006 年	2007 年
资产总额	1,583,392.42	1,389,945.74	1,733,388.56
其中：流动资产	555,769.55	525,061.42	540,164.26

负债总额	1,198,052.92	1,025,240.00	1,247,291.11
其中：流动负债	510,549.84	530,785.71	477,978.62
股东权益总额	286,741.90	340,441.70	452,962.16
资产负债率	75.66%	73.76%	71.96%
流动比率（倍）	1.09	0.99	1.13
速动比率（倍）	0.81	0.68	0.87

发行人财务结构较为稳健，流动负债占负债总额的比例从2005年的42.61%下降为2007年的38.32%，呈逐年下降趋势。从短期偿债能力来看，流动比率、速动比率均处于行业内较合理的水平，而且近几年有所上升。短期偿债压力相对较小，具有较强的抗风险能力。

发行人负债水平相对较高，这与公司的行业特性紧密相关。近三年公司的资产负债率逐年下降，同时盈利逐年上升，完全能够支撑各项债务的按时偿还。随着在建项目，特别是杭州湾跨海大桥的建成，发行人的盈利能力仍将不断提高，从而为本期债券的本息偿付提供切实可靠的保障。

（四）现金流量分析

发行人2005年至2007年主要现金流量指标

单位：人民币万元

项 目	2005 年	2006 年	2007 年
经营活动产生的现金流量净额	7,688.75	67,530.99	66,352.57
投资活动产生的现金流量净额	-384,344.03	-246,126.58	-341,240.70
筹资活动产生的现金流量净额	463,485.77	119,386.75	309,765.99
现金及现金等价物净增加额	86,745.54	-59,288.38	34,869.20

发行人经营情况良好，经营活动产生的现金流充沛。与2005年相比，2006年及2007年的经营活动产生的现金流量净额更是有了显著提高，分别为67,530.99万元和66,352.57万元。由于公司的收入来源主要是通行费现金收入，因此，随着在建项目，特别是杭州湾跨海大桥的竣工并投入运营，公司每年经营活动产生的现金流将继续增加，现

金支付能力将继续提高。

发行人的筹资能力较强，每年筹资活动产生的现金流非常可观。可以较好地支持到期债务的偿还和正常经营活动的开展。

第十二条 已发行尚未兑付的债券

本期债券是发行人首次发行的公司债券，目前发行人没有已发行尚未兑付或逾期未兑付的公司债券。

第十三条 募集资金的用途

一、募集资金总量及用途

本期债券募集资金 8 亿元人民币，所募资金将全部用于杭州湾跨海大桥工程项目。该项目已经有关部门批准，项目投资总额 117.62 亿元。

二、募集资金项目基本情况

杭州湾跨海大桥工程位于钱塘江河口与杭州湾交汇处，起于嘉兴市乍浦郑家埭，通过北岸连接线与沪杭高速公路和乍嘉苏高速公路连接，跨越杭州湾，终于宁波市慈溪水路湾，通过南岸连接线、宁波绕城公路与甬台温高速公路相连，全长 36 公里，项目总投资 117.62 亿元。发行人出资占项目资本金的 40.5%。

该工程已经国务院批准立项，国家计委计基础〔2003〕318 号文批准工程可行性研究报告，交通部交公路发〔2003〕313 号文批准初步设计。

三、募集资金使用计划及管理制度

使用本期债券募集资金的投资项目将根据项目资金预算情况统一纳入发行人的年度投资计划中进行管理。募集资金使用单位将定期向发行人各相关职能部门报送项目资金的实际使用情况。

发行人财务审计部门负责本期债券募集资金的总体调度和安排，对募集资金支付情况建立详细的账务管理并及时做好相关会计记录，且将不定期对募集资金投资项目的资金使用情况进行现场检查核实，确保资金做到专款专用。

第十四条 偿债保障措施

宁波城建投资控股有限公司为本期债券提供全额无条件不可撤销的连带责任保证担保。

一、担保人基本情况

宁波城建投资控股有限公司是隶属于宁波市人民政府的国有独资公司，成立于1999年12月，注册资本50,800万元。经营领域涉及城市基础设施、制水、燃气、垃圾焚烧发电、旅游、商业、区域性开发等，拥有全资、控股、参股企业12家。

担保人主要职责是履行政府投资职能，依照国家有关规定，按效益、效能的原则，授权对所属的国有存量资产进行管理和经营，确保国有资产保值和增值，国有资产结构和质量的优化；按照国家有关方针、政策和国家、省、市制定的城市建设规划，多渠道筹集融通建设资金，为宁波市城市建设和发展服务；运用参股、控股等多种方式，对市政府确定的城市基础设施项目、城市建设的政策性投资项目和符合政策导向并具有良好经济效益和发展前景的其他相关项目进行开发、投资和管理。

二、担保人财务情况

（一）担保人主要财务数据

单位：人民币万元

项 目	2007 年
资产总额	2,111,200.99
负债总额	1,546,106.31
股东权益总额	422,809.91
主营业务收入	372,041.74
利润总额	34,090.26
净利润	11,801.78

（二）担保人2007年经审计的合并资产负债表、合并利润表及利润分配表、合并现金流量表（详见附表六、七、八）

三、担保人资信情况

担保人作为宁波市主要的城市基础设施投资主体，担负着地方城市建设的重要任务，在财税、资源等方面获得了地方政府的大力支持，有着良好的信用水平；担保人与主要商业银行建立了紧密的业务合作关系，获得了充足的银行授信额度；担保人获得了宁波市唯一的天然气特许经营权，具有市场垄断地位，随着燃气、制水和垃圾处理发电等公用事业业务结构的调整和定价机制市场化的推进，担保人盈利能力将稳步提升。

综上，担保人资金实力雄厚，资信状况良好，具有较强的担保实力，为本期债券本息按时偿付提供了有力的保证。

四、担保函主要内容

担保人为本期债券向债券持有人出具了担保函。担保函的主要内容包括：

（一）保证的方式：连带责任保证。

（二）保证的范围：担保人保证的范围包括债券本金及利息，以及违约金、损害赔偿金、实现债权的费用和其他应支付的费用。

（三）保证的期间：担保人承担保证责任的期间为债券存续期及债券到期之日起二年。债券持有人在此期间内未要求担保人承担保证责任的，担保人免除保证责任。

（四）保证责任的承担：在本担保函项下债券到期时，如发行人不能全部兑付债券本息，担保人应主动承担担保责任，将兑付资金划入债券登记托管机构或主承销人指定的账户。债券持有人可分别或联合要求担保人承担保证责任。承销商有义务代理债券持有人要求担保人履行保证责任。

五、偿债计划及保障措施

（一）计提专项偿债基金

发行人将在本期债券发行结束后在中国建设银行股份有限公司

宁波段塘支行开立专项偿债基金账户，设立专项偿债基金，用于本期债券本息的偿付，以保障投资者利益。

偿债基金分为利息偿债基金和本金偿债基金两部分。利息偿债基金按年计提，在每个利息兑付日前五个工作日提取完毕。本金偿债基金从第五个计息年度第一季度开始计提，第一季度前提取金额不低于本金的 5%；第二季度前提取金额不低于本金的 5%（累计不低于 10%）；第三季度前提取金额不低于本金的 10%（累计不低于 20%）；第四季度前五个工作日提取完毕（累计 100%）。发行人将切实保障偿债基金按时、足额提取。

（二）偿债保障措施

发行人自身财务状况良好，盈利能力较强，现金流充足，拟投资项目预期收益较好，具有较强的偿债能力。

1、发行人自身的经营实力为债券本息偿付提供保证

发行人的经营效益一直保持在较高的水平。发行人 2005 年、2006 年、2007 年的利润总额分别为人民币 4.76 亿元、1.23 亿元、1.87 亿元，盈利能力良好，具有较强的到期偿债能力。

2、拟投资项目预期收益可观，未来现金流充足

本次发行债券募集资金拟投资的杭州湾跨海大桥工程经过多方论证，具有较强的盈利能力及稳定充沛的现金流入。发行人将进一步加强上述项目的经营管理，保证上述项目建成后的预期收益，为本期债券的偿付提供稳定的收入和现金流保证。

3、畅通的外部融资渠道将增强发行人的偿债能力

发行人与各大银行一直保持着良好的合作关系，间接融资渠道较为畅通，已与国内多家银行签署了综合授信协议。截至 2008 年 4 月底，发行人从各银行获得综合授信总额为 44.84 亿元。畅通的融资渠道，将进一步提高发行人的偿债能力。

第十五条 风险与对策

投资者在评价和购买本期债券时，应当仔细考虑下述风险因素。

一、风险

（一）与债券相关的风险

1、利率风险

受国民经济运行状况和国家宏观政策的影响，市场利率存在波动的可能性。由于本期债券的期限较长，在本期债券的存续期间内，利率的波动可能会降低本期债券的投资收益水平。

2、兑付风险

由于高速公路投资回收期较长的特点，本期债券募集资金投资项目在债券存续期内产生的收益和现金流可能无法足额支付本期债券的本息；或者受国家政策法规、行业和市场等不可控因素的影响，发行人不能从预期的还款来源获得足够的资金，可能影响本期债券的按期偿付。

3、流动性风险

发行人计划在本期债券发行结束后 1 个月内，就本期债券提出在经批准的证券交易场所交易流通的申请。由于具体审批事宜需要在本期债券发行结束后方能进行，发行人目前无法保证本期债券一定能够按照预期在上述证券交易场所交易流通，亦无法保证本期债券会在债券二级市场有活跃的交易。

（二）与发行人业务相关的风险

1、产业政策风险

发行人主要从事交通基础设施及其它交通项目的投资、建设、经营和管理，现阶段属于国家大力支持发展的行业。在我国国民经济发展的不同阶段，国家和地方产业政策会有不同程度的调整。国家宏观经济政策和产业政策的调整可能会影响发行人的经营管理活动，不排

除在一定时期内对发行人经营环境和业绩产生不利影响的可能性。

2、市场风险

交通基础项目投资规模大、投资回收期长，且交通流量及通行费收益受区域经济发展状况、燃油价格、天气、交通方式的变化、现有路网格局的变化等因素的影响，因而对新建项目未来经营效益的预测存在一定的不确定性，从而可能对发行人的盈利能力产生影响。

（三）与募集资金投资项目相关的风险

经济周期风险。基础设施的投资规模和收益水平都受到经济周期的影响，如果出现经济增长放缓或衰退，将可能使发行人的经营效益下降。本期债券募集资金投放项目所在地区的经济发展水平及未来发展趋势也会对项目经济效益产生影响。

二、对策

（一）与债券有关风险的对策

1、利率风险的对策

本期债券的利率水平已充分考虑了对利率风险的补偿。此外，本期债券拟在发行结束后申请在国家批准的证券交易场所交易流通，本期债券流动性的增强将在一定程度上给投资者提供规避利率风险的便利。

2、兑付风险的对策

发行人目前经营状况良好，现金流量充足，其自身现金流可以满足本期债券本息兑付的要求。发行人将进一步提高管理和运营效率，严格控制资本支出，注重资本结构的管理，将财务杠杆控制在合理水平，确保公司的可持续发展，尽可能地降低本期债券的兑付风险。本期债券募集资金投资项目建成后，将极大地增强发行人的盈利能力和偿债能力。此外，本期债券由宁波城建投资控股有限公司提供全额无条件不可撤销的连带责任保证担保，从而进一步增加了本期债券本息兑付的可靠性。

3、流动性风险的对策

发行人和主承销商将推进本期债券的交易流通申请工作。主承销商和其他承销商也将促进本期债券交易的进行。另外，随着债券市场的发展，债券流通和交易的条件也会随之改善，未来的流动性风险将会有所降低。

（二）与发行人业务相关风险的对策

1、产业政策风险的对策

针对产业政策因素的影响，发行人将继续加强对国家财政、金融、产业等方面的政策研究，关注交通基础设施行业的发展动态，把握产业发展机遇，不断壮大公司实力。发行人将密切注意政策变化，对可能产生的政策风险予以充分考虑，并采取相应措施，尽量降低对公司经营带来的不确定影响。

2、市场风险的对策

发行人所在地宁波市地处经济发达的长江三角洲南翼，北临杭州湾，毗邻上海、杭州，是长江三角洲地区重要的交通枢纽。作为负责宁波市区域内交通基础设施及其它交通项目的投资、建设、经营和管理的主体，发行人在竞争中具有优势。发行人在项目可行性研究阶段，聘请交通、财务和法律等方面的专业机构，对项目未来车流量、项目施工的地质条件、项目投资收益等进行了科学严谨的论证。同时，发行人将加强成本控制，强化经营管理，尽可能规避市场风险。

（三）与募集资金投资项目相关风险的对策

经济周期风险的对策。近几年来，我国经济的快速增长和人民生活水平的不断提高为交通行业的发展带来了重大机遇。投资项目所在区域经济的快速发展也有利于投资项目取得良好的经济效益。同时，发行人将充分利用区位优势，提高管理水平和运营效率，采取积极有效的经营策略，尽量抵御外部环境的变化，降低由于经济周期波动对发行人盈利能力的不良影响。

第十六条 信用评级

经中诚信国际信用评级有限责任公司综合评定，本期债券信用评级为AA级，发行人长期主体信用级别为AA⁻级。

一、信用评级报告内容概要

基于对发行人外部环境和内部运营实力的综合评估，中诚信国际肯定了宁波市未来经济与交通运输业的发展潜力、发行人在宁波市交通建设中的重要作用，以及较好的银企关系与有力的政府支持。同时，中诚信国际也关注到发行人较大的资本支出压力和管理体制有待完善等因素对公司发展的影响。

此外，中诚信国际还考虑了宁波城建投资控股有限公司提供全额无条件不可撤销连带责任保证担保对本期债券本息偿付提供的有力担保作用。

优势

（一）宁波市区域经济实力较为雄厚，且近年来不断增强，交通运输业需求将受到地区经济和港口吞吐量发展拉动得到持续增长，较好的外部环境为发行人提供了良好的发展条件。

（二）“十一五”期间，宁波市把交通基础设施作为重点适度超前发展的行业。发行人作为宁波市主要的交通建设投资主体，已运营和在建的路桥项目在浙江省内的交通主干线网络中具有重要地位，未来持续增长的交通流量，将给发行人带来了稳定的投资回报。

（三）宁波市财政实力较为雄厚，地方政府的财政补贴和资本金注入较为充足和稳定。同时，发行人主要投资项目得到国家开发银行软贷款支持，资金来源较有保证。

（四）宁波城建投资控股有限公司为本期债券提供全额无条件不可撤销连带责任保证担保，对本期债券的还本付息起到有力的担保作用。

关注

（一）近几年宁波市交通建设步伐加快，加上拆迁安置成本上升较快，以及原材料涨价等因素，导致目前发行人投资增长较快，资产负债率居高不下。

（二）由于不再合并宁波海运集团，公司盈利能力受到削弱，而在建项目实现盈利和投资现金回流需要较长时间，导致发行人目前盈利能力偏低。

（三）由于部分下属公司属于政府行政划拨，发行人对下属公司管控能力有待进一步提升。

（四）发行人部分资产和收费权已进行抵押或质押，对本期债券的偿付可能造成一定影响。

二、跟踪评级安排

根据国际惯例和国家有关主管部门的要求，中诚信国际将在本期债券存续期内对本期债券每年定期或不定期进行跟踪评级。

第十七条 法律意见

发行人聘请众信律师事务所作为本期债券的发行律师。众信律师事务所就本期债券发行出具了法律意见，律师认为：

（一）发行人是依法设立并且有效存续的企业法人，符合《条例》第二条规定的条件，具备发行本期债券的主体资格。

（二）发行人已经获得向国家有关主管部门提交申请的批准和授权，该等已经取得的批准和授权合法有效。

（三）本期债券的担保人出具上述担保函得到了董事会的批准，符合《公司法》第十六条之规定。担保人具有较强的担保能力，担保函内容完备且符合《担保法》规定。担保人为本次发行提供的保证担保合法有效并可依其条款强制执行。

（四）募集说明书内容完备。发行人董事会声明、发行人相关负责人声明和主承销商声明构成对相关声明人合法有效的约束。募集说明书对本期债券的风险进行了较充分的揭示，提出的风险防范措施具有针对性。募集说明书中的格式条款合法有效。

（五）本次发行涉及的中介机构均合法设立并有效存续，具备从事企业债券发行相关业务的主体资格。

（六）发行人为本期债券发行所提交之法律文件真实、合法、合规、完整，不存在虚假记载、误导性陈述及重大遗漏。

（七）发行人本次债券发行符合《中华人民共和国公司法》、《中华人民共和国证券法》、《企业债券管理条例》以及其他法律、法规和规范性文件所规定的公司债券发行的全部实质条件且不存在禁止发债之情形。

第十八条 其他应说明的事项

一、**流动性安排**：本期债券发行结束后 1 个月内，发行人将向有关证券交易场所或其他主管部门提出上市或交易流通申请。

二、**税务提示**：根据国家税收法律、法规，投资者投资本期债券应缴纳的有关税金由投资者自行承担。

第十九条 备查文件

一、备查文件清单

- 1、国家有关部门对本期债券的批准文件；
- 2、《2008 年宁波交通投资控股有限公司公司债券募集说明书摘要》；
- 3、发行人 2005-2007 年经审计的财务报告；
- 4、担保人 2007 年经审计的财务报告；
- 5、宁波城建投资控股有限公司为本期债券出具的担保函；
- 6、中诚信国际信用评级有限责任公司为本期债券出具的信用评级报告；
- 7、众信律师事务所为本期债券出具的法律意见书；

二、查阅地址

(一)投资者可以在本期债券发行期限内到下列地点查阅本募集说明书全文及上述备查文件：

1、发行人：宁波交通投资控股有限公司

浙江省宁波市中兴路 12 号（常青藤·综合楼 2 楼）

联系人：王俊

电话：0574-87797322

传真：0574-87797311

邮编：315040

2、主承销商：华林证券有限责任公司

北京市西城区金融大街 35 号国际企业大厦 A 座 10 层

联系人：于翔飞、黄梁波、杨鹏程

电话：010-88091349

传真：010-88091796

邮编：100032

互联网网址: www.chinalions.com

(二)投资者还可以在本期债券发行期限内到下列互联网网址查阅募集说明书全文:

1、国家发展和改革委员会

网址: www.ndrc.gov.cn

2、中国债券信息网

网址: www.chinabond.com.cn

3、巨潮资讯网

网址: www.cninfo.com.cn

(三)如对本募集说明书或上述备查文件有任何疑问,可以咨询发行人或主承销商。

附表一：

2008 年宁波交通投资控股有限公司公司债券发行网点表

公司名称	网点名称	地址	联系人	联系电话
一、北京市				
华林证券有限责任公司	固定收益总部	北京市西城区金融大街 35 号国际企业大厦 A 座 10 层	侯宇鹏	010-88091750
江南证券有限责任公司	固定收益部	北京市朝阳区安立路甲 56 号	佟国栋	010-84801793
民生证券有限责任公司	债券销售交易部	北京市朝阳区朝外大街 16 号中国人寿大厦 1901 室	邢欣 吉爱玲	010-85252652 010-85252650
中银国际证券有限责任公司	定息收益部	北京市西城区金融大街 28 号盈泰中心 2 座 15 层	佟雷 于丹	010-66229000
二、上海市				
东海证券有限责任公司	固定收益部	上海市东方路 989 号中达广场 13 楼	纪文静	021-50586660-8863

附表二：

发行人 2005 年、2006 年和 2007 年合并资产负债表

单位：人民币元

项目	2007年12月31日	2006年12月31日	2005年12月31日
货币资金	1,557,799,868.08	1,209,107,864.32	1,801,991,654.32
短期投资	5,000,000.00	10,460,800.00	40,544,293.02
应收票据	-	-	23,421,950.00
应收股利	-	35,371,718.88	22,574,325.09
应收利息	-	1,313,625.00	1,392,625.00
应收账款	415,880,182.28	285,137,289.47	356,769,464.58
其他应收款	1,392,010,415.65	1,430,801,294.59	1,296,155,054.25
预付账款	791,282,522.67	602,150,070.34	559,888,658.09
应收补贴款	-	50,000,000.00	-
存货	1,230,586,069.33	1,615,873,648.07	1,431,343,551.85
待摊费用	1,405,481.93	1,966,685.32	3,019,217.32
其他流动资产	7,678,010.49	8,431,240.71	20,594,715.33
流动资产合计	5,401,642,550.43	5,250,614,236.70	5,557,695,508.85
长期股权投资	3,636,276,139.27	2,651,989,976.49	1,775,180,069.19
长期投资合计	3,636,276,139.27	2,651,989,976.49	1,775,180,069.19
其中：合并价差	-2,221,056.71	-2,757,395.15	-14,809,739.06
固定资产原价	2,519,151,902.25	2,532,411,431.77	5,481,171,972.71
减：累计折旧	577,724,157.16	525,666,167.44	1,049,643,356.57
固定资产净值	1,941,427,745.09	2,006,745,264.33	4,431,528,616.14
减：固定资产减值准备	-	-	18,898,924.44
固定资产净额	1,941,427,745.09	2,006,745,264.33	4,412,629,691.70
在建工程	6,263,403,630.20	3,864,288,967.13	4,006,074,552.93
固定资产合计	8,204,831,375.29	5,871,034,231.46	8,418,704,244.63
无形资产	1,808,422.06	1,359,266.12	9,511,279.68
长期待摊费用	76,606,028.90	41,285,511.23	53,030,342.13
无形及其他资产合计	78,414,450.96	42,644,777.35	62,541,621.81
递延税款借项	12,721,096.10	83,174,196.14	19,802,754.97
资产总计	17,333,885,612.05	13,899,457,418.14	15,833,924,199.45
短期借款	2,678,950,000.00	2,265,630,000.00	2,426,900,000.00
应付票据	-	1,857,790.00	137,342,632.12
应付账款	432,484,875.78	197,010,751.54	552,632,600.67
预收账款	107,321,627.33	1,008,452,626.10	435,247,073.82
应付工资	3,828,574.51	3,770,828.45	21,467,899.42
应付福利费	16,764,974.12	23,659,040.88	35,825,502.93
应付股利	2,850,162.74	2,850,162.74	11,031,185.90
应交税金	65,328,298.91	47,528,454.53	179,685,715.89
其他未交款	1,155,769.47	2,688,766.39	3,758,205.46
其他应付款	634,012,973.92	726,860,242.83	341,780,487.90
预提费用	8,328,949.68	2,679,738.60	14,519,288.79
一年内到期的长期负债	817,773,117.00	1,021,681,818.00	940,100,000.00
其他流动负债	10,986,862.08	3,186,852.50	5,207,779.96
流动负债合计	4,779,786,185.54	5,307,857,072.56	5,105,498,372.86
长期借款	7,688,496,874.00	4,944,042,886.00	6,855,571,882.70
长期应付款	4,128,061.60	-	17,708,957.46
专项应付款	500,000.00	500,000.00	1,750,000.00
长期负债合计	7,693,124,935.60	4,944,542,886.00	6,875,030,840.16
负债合计	12,472,911,121.14	10,252,399,958.56	11,980,529,213.02

少数股东权益	331,352,858.80	242,640,479.78	985,975,966.50
股本	2,500,000,000.00	2,500,000,000.00	2,500,000,000.00
资本公积	1,870,652,151.96	793,124,118.57	306,275,315.79
盈余公积	64,730,807.01	51,459,657.57	61,400,850.57
其中：法定公益金	-	-	20,517,455.32
未分配利润	94,366,390.66	59,833,203.66	-257,146.43
未确认的投资损失	-127,717.52	-	-
股东权益合计	4,529,621,632.11	3,404,416,979.80	2,867,419,019.93
负债和所有者权益总计	17,333,885,612.05	13,899,457,418.14	15,833,924,199.45

附表三：

发行人 2005 年、2006 年和 2007 年合并利润表及利润分配表

单位：人民币元

项 目	2007 年	2006 年	2005 年
一、主营业务收入	2,719,287,859.06	1,560,484,658.71	2,508,447,198.39
减：主营业务成本	2,159,045,365.94	1,244,275,480.56	1,703,586,464.47
主营业务税金及附加	145,460,091.57	60,177,039.61	85,313,420.19
二、主营业务利润	414,782,401.55	256,032,138.54	719,547,313.73
加：其他业务利润	33,573,052.19	20,686,748.67	11,254,095.49
减：营业费用	43,580,353.97	33,458,051.93	43,689,998.54
管理费用	117,778,512.93	127,087,414.06	126,226,686.74
财务费用	271,884,971.60	233,996,174.40	165,456,589.75
三、营业利润	15,111,615.24	-117,822,753.18	395,428,134.19
加：投资收益	120,731,123.38	121,672,181.68	1,979,910.07
补贴收入	41,407,800.00	87,175,727.34	77,146,638.06
营业外收入	18,243,065.56	40,697,932.48	12,409,984.22
减：营业外支出	8,170,814.24	8,224,028.42	10,623,225.52
四、利润总额	187,322,789.94	123,499,059.90	476,341,441.02
减：所得税	77,144,980.34	24,034,041.96	194,084,604.09
少数股东本期损益	62,501,190.68	45,972,705.85	134,574,030.40
未确认投资损失	-127,717.52	-	669,802.78
五、净利润	47,804,336.44	53,492,312.09	147,013,003.75
加：年初未分配利润	59,833,203.66	-257,146.43	123,102,776.31
合并范围改变盈余公 积金转入数	-	12,681,412.30	-
六、可供分配的利润	107,637,540.10	65,916,577.96	270,115,780.06
减：提取法定公积金	13,271,149.44	6,083,374.30	30,578,247.41
提取法定公益金	-	-	15,344,064.10
七、可供股东分配的利润	94,366,390.66	59,833,203.66	224,193,468.55
减：转作资本的普通股股利	-	-	224,450,614.98
八、未分配利润	94,366,390.66	59,833,203.66	-257,146.43

附表四：

发行人 2005 年、2006 年和 2007 年合并现金流量表

单位：人民币元

项目	2007 年	2006 年	2005 年
一、经营活动产生的现金流量			
销售商品、提供劳务收到的现金	1,672,547,843.03	2,364,108,321.09	2,400,746,847.17
收到的税费返还	115,455.38	3,596,337.40	6,940,465.53
收到的其他与经营活动有关的现金	589,029,127.34	310,544,089.30	283,751,365.07
现金流入小计	2,261,692,425.75	2,678,248,747.79	2,691,438,677.77
购买商品、接受劳务支付的现金	1,100,963,850.63	1,213,608,638.85	2,116,545,841.75
支付给职工以及为职工支付的现金	163,992,640.14	160,982,902.25	127,647,943.76
支付各项税费	147,499,605.52	302,154,549.17	139,361,960.57
支付的其他与经营活动有关的现金	185,710,626.53	326,192,728.31	230,995,410.98
现金流出小计	1,598,166,722.82	2,002,938,818.58	2,614,551,157.06
经营活动产生的现金流量净额	663,525,702.93	675,309,929.21	76,887,520.71
二、投资活动产生的现金流量			
收回投资所收到的现金	36,700,705.26	100,916,160.67	261,245,687.41
取得投资收益所收到的现金	57,467,671.63	42,975,246.47	136,296,167.73
处置固定资产、无形资产和其他长期资产所收回的现金净额	22,636,650.13	12,018,588.73	746,012,157.01
收到的其他与投资活动有关的现金	7,275,400.38	393,947,738.75	12,833,374.46
现金流入小计	124,080,427.40	549,857,734.62	1,156,387,386.61
购置固定资产、无形资产和其他长期资产所支付的现金	2,710,063,495.49	2,400,871,857.62	3,582,556,578.10
投资所支付的现金	811,533,130.00	434,713,217.52	1,408,186,703.15
支付的其他与投资活动有关的现金	14,890,754.45	175,538,424.48	9,084,418.74
现金流出小计	3,536,487,379.94	3,011,123,499.62	4,999,827,699.99
投资活动产生的现金流量净额	-3,412,406,952.54	-2,461,265,765.00	-3,843,440,313.38
三、筹资活动产生的现金流量			
吸收投资所收到的现金	59,924,000.00	-6,223,000.00	874,903,300.00
取得借款所收到的现金	6,699,950,000.00	4,773,319,114.00	7,011,260,000.00
收到的其他与筹资活动有关的现金	771,784,681.60	157,393,000.00	150,136,731.26
现金流入小计	7,531,658,681.60	4,924,489,114.00	8,036,300,031.26
偿还债务所支付的现金	3,785,074,025.44	3,120,779,954.00	2,994,444,774.00
分配股利、利润和偿付利息所支付的现金	642,263,521.15	580,553,077.14	306,884,898.73
支付的其他与筹资活动有关的现金	6,661,250.00	29,288,603.95	100,112,646.30
现金流出小计	4,433,998,796.59	3,730,621,635.09	3,401,442,319.03
筹资活动产生的现金流量净额	3,097,659,885.01	1,193,867,478.91	4,634,857,712.23
四、汇率变动对现金的影响额	-86,631.64	-795,433.12	-849,531.38
五、现金及现金等价物净增加额	348,692,003.76	-592,883,790.00	867,455,388.18

附表五：

发行人 2005 年、2006 年和 2007 年合并现金流量表补充资料

单位：人民币元

项 目	2007 年	2006 年	2005 年
1、将净利润调节为经营活动现金流量			
净利润	47,804,336.44	53,492,312.09	147,013,003.75
加：计提的资产减值准备	3,673,461.87	6,196,172.70	-13,105,922.16
固定资产折旧	64,000,839.48	96,011,168.13	110,852,334.27
无形资产摊销	127,444.06	213,847.71	272,369.58
长期待摊费用摊销	4,769,009.72	840,172.47	1,170,550.98
待摊费用的减少（减：增加）	451,203.39	-1,817,740.30	781,478.69
预提费用的增加（减：减少）	7,014,918.58	15,540,884.23	5,374,781.33
处置固定资产、无形资产和其他长期资产的损失（减：收益）	-16,988,692.46	-5,114,227.66	-10,378,036.86
固定资产报废损失	58,944.02	1,358,854.33	-
财务费用	354,945,126.70	281,470,036.70	89,610,382.38
投资损失（减：收益）	-120,731,123.38	-121,672,181.68	12,316,287.05
递延税款贷项（减：借项）	70,453,100.04	-6,036,125.62	257,903.13
存货的减少（减：增加）	478,329,676.94	-172,826,156.19	-199,688,821.78
经营性应收项目的减少（减：增加）	241,153,999.79	724,453,140.48	-254,193,369.22
经营性应付项目的增加（减：减少）	-533,910,015.42	-241,751,747.26	59,720,768.83
其他		-	-7,690,219.66
少数股东本期损益	62,501,190.68	44,951,519.08	134,574,030.40
经营活动产生的现金流量净额	663,525,702.93	675,309,929.21	76,887,520.71
2、不涉及现金收支的投资和筹资活动			
3、现金及现金等价物净增加情况			
现金的期末余额	1,557,799,868.08	1,209,107,864.32	1,801,991,654.32
减：现金的期初余额	1,209,107,864.32	1,801,991,654.32	934,536,266.14
现金及现金等价物净增加额	348,692,003.76	-592,883,790.00	867,455,388.18

附表六：

担保人 2007 年合并资产负债表

单位：人民币元

项目	期末余额	年初余额
货币资金	1,855,027,639.61	2,552,826,076.25
短期投资	5,000,000.00	-
应收票据	84,878,815.75	26,101,798.63
应收账款	261,946,303.82	216,490,048.79
其他应收款	554,034,564.83	1,105,491,856.67
预付账款	704,666,936.06	873,414,712.03
存货	3,833,768,374.65	3,326,867,234.02
待摊费用	861,616.37	959,475.60
流动资产合计	7,300,184,251.09	8,102,151,201.99
长期股权投资	360,435,489.42	321,571,400.71
长期投资合计	362,812,035.02	321,571,400.71
投资性房地产	50,308,750.81	52,290,420.79
固定资产原价	4,247,640,257.31	4,053,221,919.92
减：累计折旧	995,750,695.25	812,746,004.60
固定资产净值	3,251,889,562.06	3,240,475,915.32
减：固定资产减值准备	12,165,009.99	8,326,209.75
固定资产净额	3,239,724,552.07	3,232,149,705.57
工程物资	2,411,364.95	1,897,322.39
在建工程	9,762,439,391.57	5,883,351,430.64
固定资产合计	13,004,575,308.59	9,117,398,458.60
无形资产	24,552,216.57	16,626,025.58
长期待摊费用	41,354,147.48	39,261,118.23
股权分置流通权	49,635,126.15	51,690,016.72
递延所得税资产	3,298,151.42	3,799,972.40
其他长期资产	275,290,010.45	280,601,665.45
无形及其他资产合计	394,129,652.07	391,978,798.38
资产总计	21,112,009,997.58	17,985,390,280.47
短期借款	1,527,000,000.00	2,563,500,000.00
应付票据	48,986,353.42	62,233,974.12
应付账款	496,271,635.62	417,955,330.32
预收账款	841,642,837.32	1,079,908,338.11
应付职工薪酬	16,362,120.01	18,716,411.78
应付工资	1,308,740.33	1,563,566.70
应付福利费	5,097,387.27	5,420,459.55
应付股利	22,722,547.27	8,597,393.36
应交税费	18,730,185.24	4,326,150.74
应交税金	-2,582,723.97	-42,450,492.73
其他应付款	-658,216.00	-1,563,115.19
应付利息	1,257,822.50	1,142,776.49
其他应付款	472,899,336.41	494,755,769.90
预提费用	34,144,754.49	33,065,261.68
递延收益	277,860,427.28	225,699,540.30
一年内到期的长期负债	1,139,000,000.00	562,630,000.00
流动负债合计	4,900,043,207.19	5,435,501,365.13
长期借款	9,838,726,657.97	8,245,654,766.75
应付债券	600,000,000.00	-
长期应付款	116,510,811.36	121,045,511.36
专项应付款	3,291,943.84	8,284,966.98

长期负债合计	10,558,529,413.17	8,374,985,245.09
递延所得税负债	2,490,483.04	
负债合计	15,461,063,103.40	13,810,486,610.22
少数股东权益	1,422,847,834.53	1,101,182,362.33
实收资本	508,000,000.00	508,000,000.00
资本公积	3,361,219,574.11	2,324,859,627.74
盈余公积	184,174,990.44	174,007,346.59
未分配利润	174,704,495.10	66,854,333.59
所有者权益合计	4,228,099,059.65	3,073,721,307.92
负债和所有者权益总计	21,112,009,997.58	17,985,390,280.47

附表七：

担保人 2007 年合并利润表及利润分配表

单位：人民币元

项 目	本期金额	上期金额
一、主营业务收入	3,720,417,380.37	3,502,565,754.38
减：主营业务成本	2,953,830,415.08	3,020,234,865.23
主营业务税金及附加	104,044,396.17	92,994,955.07
二、主营业务利润	662,542,569.12	389,335,934.08
加：其他业务利润	14,798,461.50	9,713,229.43
减：营业费用	80,365,919.72	82,206,790.09
管理费用	176,614,468.13	192,227,549.07
财务费用	136,109,982.61	181,059,103.81
资产减值损失	-383,729.58	487,918.92
三、营业利润	284,634,389.74	-56,932,198.38
加：投资收益	-9,822,991.53	21,629,822.82
补贴收入	62,883,158.28	62,661,084.16
营业外收入	22,151,810.31	154,259,967.18
减：营业外支出	18,943,747.82	11,090,776.52
四、利润总额	340,902,618.98	170,527,899.27
减：所得税	117,105,492.90	77,866,578.63
少数股东损益	105,779,320.72	57,570,251.07
五、净利润	118,017,805.36	35,091,069.57
加：年初未分配利润	66,854,333.59	33,827,566.80
六、可供分配的利润	184,872,138.95	68,918,636.37
减：提取法定盈余公积	10,167,643.85	2,064,302.78
七、可供股东分配的利润	174,704,495.10	66,854,333.59
八、未分配利润	174,704,495.10	66,854,333.59

附表八：

担保人 2007 年合并现金流量表

单位：人民币元

项目	本期金额	上期金额
一、经营活动产生的现金流量		
销售商品、提供劳务收到的现金	3,547,427,547.21	3,518,271,026.07
收到的税费返还	83,782,447.00	75,733,786.33
收到的其他与经营活动有关的现金	486,727,832.38	63,817,140.37
现金流入小计	4,117,937,826.59	3,657,821,952.77
购买商品、接受劳务支付的现金	2,930,541,007.27	2,910,632,768.39
支付给职工以及为职工支付的现金	155,405,122.99	147,631,531.45
支付各项税费	243,763,580.49	255,773,193.96
支付的其他与经营活动有关的现金	164,864,589.37	147,192,441.77
现金流出小计	3,494,574,300.12	3,461,229,935.57
经营活动产生的现金流量净额	623,363,526.47	196,592,017.20
二、投资活动产生的现金流量		
收回投资所收到的现金	1,063,619.45	8,017,644.16
取得投资收益所收到的现金	3,145,399.77	14,341,222.34
处置固定资产、无形资产和其他长期资产所收回的现金净额	19,969,553.79	58,062,030.71
收到的其他与投资活动有关的现金	1,148,381,000.00	645,010,531.55
现金流入小计	1,172,559,573.01	725,431,428.76
购置固定资产、无形资产和其他长期资产所支付的现金	3,030,161,735.38	3,032,752,918.41
投资所支付的现金	86,321,477.62	12,840,000.00
支付的其他与投资活动有关的现金	151,104,800.00	318,238,629.70
现金流出小计	3,267,588,013.00	3,363,831,548.11
投资活动产生的现金流量净额	-2,095,028,439.99	-2,638,400,119.35
三、筹资活动产生的现金流量		
吸收投资所收到的现金	709,200,000.00	2,000,000.00
其中：子公司吸收少数股东权益性投资收到的现金	109,200,000.00	2,000,000.00
借款所收到的现金	4,696,736,461.97	8,980,800,000.00
收到的其他与筹资活动有关的现金	-	646,949,889.40
现金流入小计	5,405,936,461.97	9,629,749,889.40
偿还债务所支付的现金	3,557,130,000.00	5,047,413,535.70
分配股利、利润和偿付利息所支付的现金	853,363,676.63	583,690,084.21
其中：子公司支付少数股东股利	28,024,661.83	18,615,776.40
支付的其他与筹资活动有关的现金	214,398,382.39	491,759,302.08
现金流出小计	4,624,892,059.02	6,122,862,921.99
筹资活动产生的现金流量净额	781,044,402.95	3,506,886,967.41
四、汇率变动对现金的影响额	-1,892,158.88	-704,299.48
五、现金及现金等价物净增加额	-692,512,669.45	1,064,374,565.78